

Документ подписан простой электронной подписью  
Информация о владельце:  
ФИО: Силин Яков Петрович  
Должность: Ректор  
Дата подписания: 11.05.2022 13:38:59  
Уникальный программный ключ:  
24f866be2aca16484036a8cbb3c509a9531e605f

МИНИСТЕРСТВО НАУКИ И ВЫСШЕГО ОБРАЗОВАНИЯ  
РОССИЙСКОЙ ФЕДЕРАЦИИ  
ФГБОУ ВО «Уральский государственный экономический университет»

**Утверждены**

Советом по учебно-методическим вопросам  
и качеству образования  
15 декабря 2021 г.  
протокол №4

Председатель



Карх Д.А.

**ФОНД ОЦЕНОЧНЫХ СРЕДСТВ**

для проверки сформированности компетенций при освоении основной профессиональной образовательной программы высшего образования по направлению подготовки 38.04.01 Экономика программа «Управление данными и бизнес-анализ во внешнеэкономической деятельности» по всем формам обучения (в том числе, с применением дистанционных образовательных технологий)

Разработаны

УМК Института  
Экономики и финансов

Председатель Савченко Я.В.



МИНИСТЕРСТВО НАУКИ И ВЫСШЕГО ОБРАЗОВАНИЯ РОССИЙСКОЙ  
ФЕДЕРАЦИИ  
Федеральное государственное бюджетное образовательное учреждение  
высшего образования  
«Уральский государственный экономический университет»  
(УрГЭУ)

15 марта 2022 г.

г. Екатеринбург

**ВЫПИСКА ИЗ ПРОТОКОЛА № 7**  
заседания учебно-методической комиссии  
института экономики и финансов

**ПРИСУТСТВОВАЛИ:** Савченко Я.В., Миронов Д.С., Иванова О.Ю., Фальченко О.Д., Левченко Р.Ю., Пирожкова И.С., Медникова Ю.К., Перминова И.М., Бурак А.А., Дудин Д.Н., Родичева В.Б., Перевалов А.М.

**ПОВЕСТКА ДНЯ:**

О признании фондов оценочных средств (ФОС) для проверки сформированности компетенций при освоении основных профессиональных образовательных программ бакалавриата, специалитета и магистратуры, реализуемых кафедрами института экономики и финансов, соответствующими требованиям ФГОС ВО (Докладчик: Савченко Я.В., ученые секретари кафедр института экономики и финансов).

**СЛУШАЛИ:**

Председателя УМК института экономики и финансов Савченко Я.В., о рассмотрении фонда оценочных средств для проверки сформированности компетенций при освоении основной профессиональной образовательной программы высшего образования – программы магистратуры по направлению подготовки 38.04.01 Экономика, профиль «Управление данными и бизнес-анализ во внешнеэкономической деятельности».  
*В обсуждении приняли участие:* Иванова О.Ю., Левченко Р.Ю., Медникова Ю.К., Фальченко О.Д.

**ПОСТАНОВИЛИ:**

Признать фонд оценочных средств для проверки сформированности компетенций при освоении основной профессиональной образовательной программы высшего образования – программы магистратуры по направлению подготовки 38.04.01 Экономика, профиль «Управление данными и бизнес-анализ во внешнеэкономической деятельности» соответствующим требованиям ФГОС ВО.

*Результаты голосования: за – 12, против – нет, воздержавшихся - нет*

Председатель УМК института  
экономики и финансов

Савченко Я.В.



**ПРАВИТЕЛЬСТВО  
СВЕРДЛОВСКОЙ ОБЛАСТИ  
МИНИСТЕРСТВО  
МЕЖДУНАРОДНЫХ И  
ВНЕШНЕЭКОНОМИЧЕСКИХ СВЯЗЕЙ  
СВЕРДЛОВСКОЙ ОБЛАСТИ  
(ММВЭС Свердловской области)**

Октябрьская пл. 1, Екатеринбург, 620031  
Тел.: (343) 217-86-72, факс: (343) 217-89-11  
<http://mvs.midural.ru>, E-mail: r66@egov66.ru  
ОКПО 00091422, ОГРН 1026602355581  
ИНН/КПП 6658120072/665801001

Ль 03 2022 № 06-01-02/662

На № \_\_\_\_\_ от \_\_\_\_\_

О направлении заключения

Ректору ФГБОУ ВО «Уральский  
государственный экономический  
университет»

Я.П. Силину

### ЗАКЛЮЧЕНИЕ НА ФОНД ОЦЕНОЧНЫХ СРЕДСТВ

Министерство международных и внешнеэкономических связей Свердловской области провело экспертную оценку содержания фонда оценочных средств компетенций по основной профессиональной образовательной программе высшего образования по направлению подготовки 38.04.01 «Экономика», направленность (профиль) «Управление данными и бизнес-анализ во внешнеэкономической деятельности», реализуемой в ФГБОУ ВО «Уральский государственный экономический университет», на соответствие требованиям федерального государственного образовательного стандарта высшего образования по направлению подготовки 38.04.01 «Экономика», утвержденного приказом Министерства образования и науки Российской Федерации от 30.03.2015 № 321 «Об утверждении федерального государственного образовательного стандарта высшего образования по направлению подготовки 38.04.01 Экономика (уровень магистратуры)» (далее – ФГОС ВО).

В ходе экспертной оценки был рассмотрен фонд оценочных средств для проверки сформированности компетенций при освоении основной профессиональной образовательной программы высшего профессионального образования – программы магистратуры по направлению подготовки 38.04.01 «Экономика» (направленность (профиль) «Управление данными и бизнес-анализ во внешнеэкономической деятельности») по очной и очно-заочной формах обучения (в том числе, с применением электронного обучения и дистанционных образовательных технологий), включающих в себя:

- общие требования к системе оценивания сформированности компетенций;
- порядок формирования компетенций и проведения процедур по оценке сформированности компетенций;
- критерии оценивания уровня сформированности компетенций;
- тестовые задания для проверки сформированности универсальных компетенций, предусмотренных ФГОС ВО;

– тестовые задания для проверки сформированности общепрофессиональных компетенций, предусмотренных ФГОС ВО;

– практические задачи для проверки сформированности профессиональных компетенций, которые соответствуют области и видам профессиональной деятельности выпускников, установленных федеральным государственным образовательным стандартом высшего образования по направлению подготовки 38.04.01 «Экономика» (направленность (профиль) «Управление данными и бизнес-анализ во внешнеэкономической деятельности»).

На основании представленных материалов и требований, установленных ФГОС ВО сделаны следующие выводы:

1. Содержание тестовых заданий направлены на формирование универсальных и общепрофессиональных компетенций, установленных федеральным государственным образовательным стандартом высшего образования по направлению подготовки 38.04.01 «Экономика». В тесты включены важные, базовые знания, отражающие сущность, содержание и закономерности явлений, составляющих основу универсальных и общепрофессиональных компетенций. Вопросы тестовых заданий сформулированы четко, корректно, логично выстроены и рассчитаны на оценку уровня учебных достижений, обучающихся в конкретной области знаний. Тестовые задания определяемы, ориентированы на получение от обучающегося однозначного заключения в виде правильного ответа. Абсурдные, неоднозначные варианты ответов в тестовых заданиях отсутствуют.

2. Содержание практических задач и индикаторов их достижения позволяют оценить, насколько сформированы профессиональные компетенции в области внешнеэкономической деятельности и бизнес-анализа и насколько готов обучающийся к выполнению таких видов задач профессиональной деятельности как аналитической, организационно-управленческой. Практические задачи носят компетентностно-ориентированный, прикладной характер и составлены с учетом профильного профессиональных стандартов «Специалист по внешнеэкономической деятельности» и «Бизнес-аналитик» и требований работодателей.

3. Критерии и показатели оценивания компетенций, шкалы оценивания обеспечивают проведение всесторонней оценки результатов обучения, уровня сформированности компетенций. Фонды оценочных средств компетенций позволяют объективно оценить результаты обучения и уровни сформированности компетенций. Содержание критериев изложено понятным и доступным языком.

На основании проведенной экспертной оценки можно сделать заключение.

Фонд оценочных средств компетенций по основной профессиональной образовательной программе высшего образования по направлению подготовки 38.04.01 «Экономика» (уровень магистратуры), направленность (профиль) «Управление данными и бизнес-анализ во внешнеэкономической деятельности» соответствует требованиям федерального государственного образовательного стандарта высшего по направлению подготовки 38.04.01 «Экономика» и может быть рекомендован к реализации при проведении независимой оценки качества подготовки обучающихся образовательных организаций высшего профессионального образования.

Министр



В.Ю. Ярин

Арина Сергеевна Куптанова  
(343) 312-03-73

**Экспертное заключение**  
**на фонд оценочных средств (далее – ФОС) компетенций по основной образовательной программе высшего образования – программе магистратуры по направлению подготовки 38.04.01 "Экономика", направленность (профиль) "Управление данными и бизнес-анализ во внешнеэкономической деятельности"**

г. Екатеринбург

01 марта 2022 года

ООО «Стар Альянс-Екатеринбург» провело экспертизу и оценку содержания ФОС компетенций по основной профессиональной образовательной программе высшего образования по направлению подготовки 38.04.01 «Экономика», направленность (профиль) «Управление данными и бизнес-анализ во внешнеэкономической деятельности» реализуемой в ФГБОУ ВО «Уральский государственный экономический университет» на соответствие требованиям федерального государственного образовательного стандарта высшего образования по направлению подготовки 38.04.01 «Экономика», утверждённого приказом Министерства образования и науки Российской Федерации от 30 марта 2015 г. №321 «Об утверждении федерального государственного образовательного стандарта высшего образования по направлению подготовки 38.04.01 Экономика (уровень магистратуры)», зарегистрированного в Министерстве юстиции Российской Федерации 22.04.2015 N 36995 (далее – ФГОС ВО).

В ходе экспертизы был рассмотрен фонд оценочных средств для проверки сформированности компетенций при освоении основной профессиональной образовательной программы высшего профессионального образования - программы магистратуры по направлению подготовки 38.04.01 «Экономика» (направленность (профиль) «Управление данными и бизнес-анализ во внешнеэкономической деятельности») по очной и очно-заочной формам обучения (в том числе, с применением электронного обучения и дистанционных образовательных технологий), включающих в себя:

- общие требования к системе оценивания сформированности компетенций;
- порядок формирования компетенций и проведения процедур по оценке сформированности компетенций;
- критерии оценивания уровня сформированности компетенций;
- тестовые задания для проверки сформированности *универсальных компетенций*, предусмотренных ФГОС ВО;
- тестовые задания для проверки сформированности *общепрофессиональных компетенций*, предусмотренных ФГОС ВО;
- практические кейсы для проверки сформированности *профессиональных компетенций*, которые соответствуют области и видам профессиональной деятельности выпускников, установленных федеральным государственным образовательным стандартом высшего образования по направлению подготовки 38.04.01 «Экономика» (направленность (профиль) «Управление данными и бизнес-анализ во внешнеэкономической деятельности»).

Фонд оценочных средств компетенций разработан и принят Учебно-методической комиссией Института экономики и финансов УрГЭУ, утвержден Советом по учебно-методическим вопросам и качеству образования УрГЭУ.

На основании представленных материалов и требований, установленных федеральным государственным стандартом высшего образования по основной профессиональной образовательной программе высшего образования направлению подготовки 38.04.01 «Экономика» (уровень магистратуры) сделаны следующие выводы:

1. Содержание тестовых заданий направлены на формирование *универсальных и общепрофессиональных компетенций*, установленных федеральным государственным образовательным стандартом высшего образования по направлению подготовки 38.04.01 «Экономика». В тесты включены важные, базовые знания, отражающие сущность, содержание и закономерности явлений, составляющих основу универсальных и общепрофессиональных компетенций. Вопросы тестовых заданий сформулированы четко, корректно, логично выстроены и рассчитаны на оценку уровня учебных достижений обучающихся в конкретной области знаний. Тестовые задания определяемы, ориентированы на получение от обучающегося однозначного заключения в виде правильного ответа. Абсурдные, неоднозначные варианты ответов в тестовых заданиях отсутствуют.

2. Содержание практических кейсов и индикаторов их достижения позволяют оценить, насколько сформированы *профессиональные компетенции* в области внешнеэкономической деятельности и бизнес-анализа и насколько готов обучающийся к выполнению таких видов задач профессиональной деятельности как аналитической, организационно-управленческой. Практические кейсы носят компетентностно-ориентированный, прикладной характер и составлены с учетом профильного профессиональных стандартов "Специалист по внешнеэкономической деятельности" и "Бизнес-аналитик", норм действующего законодательства и требований работодателей.

3. Критерии и показатели оценивания компетенций, шкалы оценивания обеспечивают проведение всесторонней оценки результатов обучения, уровня сформированности компетенций. Фонды оценочных средств компетенций позволяют объективно оценить результаты обучения и уровни сформированности компетенций. Для оценивания уровня сформированности компетенций применяется 100-балльная система оценивания (с переводом рейтинга в пятибалльную систему), которая в зависимости от полученного итогового балла может соответствовать *высокому* (5 баллов – 100%-85%, 4 балла – 84%-70%), *среднему* (3 балла – 69%-50%), *низкому* (0 баллов – 49% и менее) уровням сформированности компетенций. Содержание критериев изложено понятным и доступным языком.

На основании проведенной экспертизы можно сделать заключение:

ФОС компетенций по основной профессиональной образовательной программе высшего образования по направлению подготовки 38.04.01 «Экономика» (уровень магистратуры), направленность (профиль) «Управление данными и бизнес-анализ во внешнеэкономической деятельности» соответствует требованиям федерального государственного образовательного стандарта высшего по направлению подготовки 38.04.01 «Экономика» и рекомендуется к реализации, при проведении независимой оценки качества подготовки обучающихся образовательных организаций высшего профессионального образования.

Генеральный директор  
ООО «Стар Альянс-Екатеринбург»



А.Е. Голиков

## ОБЩИЕ ТРЕБОВАНИЯ К СИСТЕМЕ ОЦЕНИВАНИЯ СФОРМИРОВАННОСТИ КОМПЕТЕНЦИЙ

Показатель оценки освоения ОПОП формируется на основе объединения текущей и промежуточной аттестации обучающегося.

Показатель оценки уровня сформированности компетенций формируется на основе проведения **текущей аттестации** обучающегося по компетенциям.

Показатель рейтинга по каждой компетенции выражается в процентах, который показывает уровень подготовки студента.

Результат входного контроля и общий показатель сформированности компетенций формируется включается в индивидуальный общий рейтинг обучающегося.

### *Порядок формирования компетенций и проведения процедур по оценке сформированности компетенций*

**В начале первого курса** (входной контроль) – балл вступительных испытаний.

66 баллов и более – 5 баллов

65-60 баллов – 4 балла

59-40 баллов – 3 балла

**1, 2 семестр** – формирование универсальных и общепрофессиональных компетенций.

**В конце 2 семестра** – проверка уровня сформированности универсальных и общепрофессиональных компетенций.

**3 семестр** – формирование профессиональных компетенций.

**В конце 3 семестра** - проверка уровня сформированности профессиональных компетенций.

**4 семестр** - все компетенции отрабатываются до уровня, установленного ОПОП, результаты сформированности компетенций проверяются на итоговой государственной аттестации.

Индивидуальный рейтинг обучающегося может учитываться при обсуждении результатов итоговой государственной аттестации.

Используется **100-балльная система оценивания**.

**Порядок перевода рейтинга**, предусмотренных системой оценивания, по дисциплинам, практикам, итоговой государственной аттестации в пятибалльную систему.

### *Критерии оценки уровня сформированности компетенций*

Показатель оценки	По 5-балльной системе	Характеристика показателя	Уровень сформированности
100% - 85%	5 баллов	обладают теоретическими знаниями в полном объеме, понимают, <b>самостоятельно</b> умеют применять, исследовать, идентифицировать, анализировать, систематизировать, распределять по категориям, рассчитать показатели, классифицировать, разрабатывать модели, алгоритмизировать, управлять, организовать, планировать процессы исследования, осуществлять оценку результатов <b>на высоком уровне</b>	Высокий уровень сформированности и компетенций
84% - 70%	4 балла	обладают теоретическими знаниями в полном	

Показатель оценки	По 5-балльной системе	Характеристика показателя	Уровень сформированности
		<p>объеме, понимают, <b>самостоятельно</b> умеют применять, исследовать, идентифицировать, анализировать, систематизировать, распределять по категориям, рассчитать показатели, классифицировать, разрабатывать модели, алгоритмизировать, управлять, организовать, планировать процессы исследования, осуществлять оценку результатов.</p> <p><b>Могут быть допущены недочеты, исправленные студентом самостоятельно в процессе работы(ответа и т.д.)</b></p>	
69% - 50 %	3 балла	<p>обладают общими теоретическими знаниями, умеют применять, исследовать, идентифицировать, анализировать, систематизировать, распределять по категориям, рассчитать показатели, классифицировать, разрабатывать модели, алгоритмизировать, управлять, организовать, планировать процессы исследования, осуществлять оценку результатов <b>на среднем уровне.</b></p> <p><b>Допускаются ошибки, которые студент затрудняется исправить самостоятельно.</b></p>	Средний уровень сформированности и компетенций
49 % и менее	0 баллов	<p>обладают не полным объемом общих теоретическими знаниями, <b>не умеют самостоятельно</b> применять, исследовать, идентифицировать, анализировать, систематизировать, распределять по категориям, рассчитать показатели, классифицировать, разрабатывать модели, алгоритмизировать, управлять, организовать, планировать процессы исследования, осуществлять оценку результатов.</p> <p><b>Не сформированы умения и навыки для решения профессиональных задач</b></p>	Низкий уровень сформированности и компетенций
100% - 50%	зачтено	характеристика показателя соответствует «отлично», «хорошо», «удовлетворительно»	Высокий, средний или низкий уровень сформированности и компетенций
49 % и менее	не зачтено	характеристика показателя соответствует «неудовлетворительно»	Низкий уровень сформированности и компетенций



## ***УНИВЕРСАЛЬНЫЕ КОМПЕТЕНЦИИ***

**Тестовые задания****В заданиях может быть один правильный ответ**

1. Системный метод предполагает наличие у рассматриваемого экономического явления или объекта таких свойств, как:
  - а) динамичность, уникальность, целостность;
  - б) целостность, интегративность, иерархичность;
  - в) эмерджентность, непредсказуемость, интегративность.
  
2. В соответствии с системным подходом все экономические системы являются:
  - а) открытыми;
  - б) закрытыми;
  - в) могут быть как открытыми, так и закрытыми.
  
3. Системное мышление – это:
  - а) возникновение оригинальной идеи и новый подход к делу;
  - б) способность понимать связи между объектами, предметами, явлениями, а также целостно их рассматривать;
  - в) опосредованное и обобщённое отражение действительности.
  
4. Эмпирическое познание – это:
  - а) совокупность процессов, процедур и методов приобретения знаний о явлениях и закономерностях объективного мира;
  - б) результат процесса познания действительности; знаково оформленная система идеальных образов;
  - в) фактофиксирующее знание об изучаемом научном объекте.
  
5. Способ мышления, при котором человек ставит под сомнение поступающую информацию, собственные убеждения, называется:
  - а) клиповое мышление;
  - б) критическое мышление;
  - в) аналитическое мышление.
  
6. SWOT – анализ заключается в:
  - а) разделении факторов и явлений на четыре категории: сильные стороны, слабые стороны, возможности, угрозы;
  - б) определении идеологии как господствующее в данной организации представление о ее предназначении;
  - в) адекватном и полном понимании сильных и слабых сторон организации.
  
7. К факторам микросреды компании относятся:
  - а) маркетинг, финансы, технологические факторы, управление;
  - б) рынок кредита, рынок труда, рынок ресурсов, рынок товаров;
  - в) потребители, структура рынка, поставщики, конкуренты;
  
8. К экономическим факторам макросреды организации относятся:
  - а) финансовые и налоговые регламенты; законы об охране интересов и прав потребителей, действующие или предполагаемые к введению тарифы и квоты;

- б) темп роста валового национального продукта; рост цен; темпы инфляции; покупательная способность населения;
- в) численность и структура населения; особенности покупательского поведения, ценности и предпочтения, особенности восприятия.

9. Наиболее характерным вариантом противоречивого сочетания целей экономической политики является следующий:

- а) экономический рост – внешнеэкономическое равновесие;
- б) стабилизация денег (борьба с инфляцией) – достижение полной занятости;
- в) достижение полной занятости – экономический рост.

10. Моделирование экономического роста представляет собой:

- а) прогнозирование основных макроэкономических показателей на долгосрочный период;
- б) расчет важнейших макроэкономических показателей социально-экономического развития на перспективу;
- в) создание моделей, объясняющих факторы экономического роста и их влияние.

11. Для структурной перестройки экономики стран, переходящих к стадии постиндустриализации, характерен рост:

- а) доли сельского хозяйства в ВВП и структуре занятости;
- б) удельного веса сферы услуг и снижение доли сельского хозяйства (по объему ВВП и по доле в структуре занятости);
- в) доли промышленности в ВВП и структуре занятости.

12. Если фирма-монополист практикует совершенную ценовую дискриминацию, ее прибыль увеличивается, по сравнению с обычной монополией, на...

- а) величину излишка потребителей, которые приобретали товар до дискриминации;
- б) величину чистых потерь общества, которые существовали до дискриминации;
- в) величину излишка производителя, соответствующего дополнительному выпуску продукции.

13. Для конкурентной фирмы в краткосрочном периоде в некий момент времени установились следующие показатели:  $Q=20$ ,  $TR=660$ ,  $TVC=400$ ,  $AFC=10$ ,  $MC=32$  и возрастают. Если в отрасли не произойдет никаких изменений, можно утверждать, что данной фирме выгодно...

- а) увеличивать объемы производства в краткосрочном периоде;
- б) сокращать объемы производства в краткосрочном периоде;
- в) не менять объемы выпуска в краткосрочном периоде.

14. На двух предприятиях, производящих синтетический каучук, при одинаковом объеме выпуска предельная норма технологического замещения труда капиталом составляет 2 — на первом предприятии,  $1/2$  — на втором предприятии. Что можно сказать о технологии производства на этих предприятиях:

- а) первое предприятие использует более трудоемкую технологию;
- б) первое предприятие использует более капиталоемкую технологию;
- в) технология производства на двух предприятиях одинакова.

15. Прибыль от реализации продукции находится в обратной зависимости с:

- а) себестоимостью реализованной продукции;
- б) объемом продаж (количеством реализованной продукции);
- в) ценой за реализованный товар в отчетном периоде.

16. Анализ эффективности использования кадров предприятия проводится по показателям:
- а) оценки структуры кадров;
  - б) оценки состава кадров по возрасту, полу, образованию;
  - в) производительности труда.
17. При низкой доходности продаж необходимо стремиться к ускорению оборота:
- а) дебиторской задолженности;
  - б) запасов;
  - в) производственных активов.
18. Эффективность использования основных фондов определяет показатель:
- а) материалоотдачи;
  - б) фондоотдачи;
  - в) амортизации.
19. Подготовка информации к проведению анализа финансово-хозяйственного состояния предприятия предполагает:
- а) проведение визуальной и простейшей счетной проверки отчетности, наличия необходимых форм и приложений, проверка валюты баланса и промежуточных итогов;
  - б) ознакомление с аудиторским заключением;
  - в) ознакомление с нормативными и законодательными актами РФ.
20. Маржинальный анализ позволяет определить оптимальное соотношение между:
- а) себестоимостью и прибылью;
  - б) переменными затратами, ценой и объемом реализации;
  - в) переменными и постоянными затратами.
21. Основным приемом в анализе хозяйственной деятельности можно назвать:
- а) прием изучения денежных операций;
  - б) прием сравнения;
  - в) способ цепных подстановок и способ арифметических разниц.
22. Анализ и оценка эффективности деятельности предприятия является:
- а) вспомогательным этапом финансового анализа;
  - б) завершающим этапом финансового анализа;
  - в) Начальным этапом финансового анализа.
23. Сигнальным показателем, в котором проявляется финансовое состояние предприятия, является:
- а) объем кредитов;
  - б) ликвидность;
  - в) платежеспособность.
24. Степень покрытия обязательств предприятия его активами, срок превращения которых в денежную форму соответствует сроку погашения обязательств – это:
- а) ликвидность активов;
  - б) финансовая устойчивость;
  - в) ликвидность баланса.

15. В результате сравнения показателей получаем абсолютное отклонение, которое условно обозначается как:

а)  $\Delta X = \frac{X_1}{X_0} - 1$ ;

б)  $\Delta X = \frac{X_1}{X_0} - X_1$ ;

в)  $\Delta X = X_1 - X_0$

26. Информация для управленческого анализа финансово-экономической деятельности предприятия – это:

а) сведения, уменьшающие неопределенность в области управления предприятием;

б) интеграция управленческого учета;

в) совокупность данных финансового учета.

27. Степень прибыльности предприятия связывают с:

а) платежеспособностью;

б) рентабельностью;

в) ликвидностью.

28. Непосредственно из аналитического баланса следует, что стоимость иммобилизованных активов равна:

а) итогу раздела II актива баланса;

б) итогу раздела I актива баланса;

в) сумме итогов раздела II и III актива баланса.

29. Ликвидность хозяйствующего объекта – это:

а) наличие у предприятия возможности для быстрого превращения элементов оборотных средств в денежные средства;

б) способность предприятия погасить краткосрочные обязательства;

в) способность его быстро погашать свою задолженность.

30. Стратегия определяет:

а) границы возможных действий и принимаемых решений;

б) сознательность управления;

в) эффективность использования внутреннего и внешнего потенциала.

## Тестовые задания

В заданиях может быть один правильный ответ

1. Выявление потребности в проекте производится на следующей фазе жизненного цикла проекта
  - а) разработка;
  - б) старт проекта;
  - в) концепцию.
  
2. Наиболее вероятно констатировать успех проекта можно, когда:
  - а) достигнута цель проекта при соблюдении ограничений;
  - б) заказчик извлек выгоду из проекта;
  - в) команда проекта повысила свою эффективность.
  
3. Укажите неверное утверждение:
  - а) ограничения оказывают влияние на принимаемые управленческие решения по проекту;
  - б) ограничения и требования взаимосвязаны между собой. При сокращении сроков проекта необходимо либо увеличить затраты, либо уменьшить объем требуемых результатов, либо и то, и другое;
  - в) на проекте существуют только 4 ограничения: содержание проекта, качество результатов, график и затраты.
  
4. Уберите неверное утверждение. Жизненный цикл проекта...
  - а) представляет собой набор последовательных фаз проекта;
  - б) является объектом проектного менеджмента;
  - в) всегда состоит из четырех фаз.
  
5. Что из перечисленного наиболее подходит для определения термина «План проекта»?
  - а) документ, предназначенный для формального утверждения всех основных параметров проекта, в том числе его целей и ожидаемых результатов, а также назначения ключевых ролей проекта;
  - б) документ фиксирующий, базовый план, используемый при выполнении работ. В том числе данные о содержании проекта, качестве, расписании, стоимости, требуемых ресурсах и др.;
  - в) документ или набор документов, который определяет способ реализации, мониторинга и контроля проекта. В том числе подходы, которые будут применимы для управления рисками, изменениями, расписанием, стоимостью и др.
  
7. Корректировки выполнения проекта осуществляются:
  - а) руководителем проекта в результате оценки фактического состояния проекта;
  - б) исключительно по согласованию с Куратором проекта;
  - в) в рамках стадии «Организация исполнения».

6. Что из перечисленного наиболее подходит для определения термина «Запрос на изменение»?
- а) предписания и конечные действия, представленные для внесения изменений в текущую работу с целью исключения или сокращения потенциальных отклонений от существующего плана работ;
  - б) документ, фиксирующий обновленный состав, взаимосвязи и даты выполнения работ проекта, по итогам внесения изменения;
  - в) указания и действия по изменению способов выполнения работ, нацеленные на приведение показателей выполнения проекта в соответствие с планом.
8. Достигаемые в следствие успешного выполнения проекта выгоды, улучшения, а также удовлетворение потребностей и интересов компании, бизнеса или отдельных участников проекта, это...
- а) работы;
  - б) продукты;
  - в) цели.
9. Что из перечисленного наиболее точно относится к проектной деятельности:
- а) работа фабрики по производству текстильной продукции;
  - б) внедрение информационной системы;
  - в) составление графика отпусков работников.
10. В сводный план проекта НЕ входит:
- а) календарный план проекта;
  - б) бюджет проекта;
  - в) стратегический план развития организации.
11. Что из перечисленного наиболее подходит для определения термина «План управления проектом»?
- а) документ, предназначенный для формального утверждения всех основных параметров проекта, в том числе его целей и ожидаемых результатов, а также назначения ключевых ролей проекта;
  - б) документ, фиксирующий состав, взаимосвязи и даты выполнения работ проекта;
  - в) документ или набор документов, который определяет способ реализации, мониторинга и контроля проекта. В том числе подходы, которые будут применимы для управления рисками, изменениями, расписанием, стоимостью и др.
12. Что из перечисленного необходимо выполнить при завершении проекта?
- а) подтвердить окупаемость инвестиций;
  - б) собрать всю плановую документацию по проекту;
  - в) подтвердить получение всех утвержденных результатов проекта.
13. В уставе проекта необходимо сформулировать следующие критерии эффективности?
- а) достижения инвестиционной эффективности;
  - б) достижения целей проекта;
  - в) расчета окупаемости проекта.
14. Накопление небольших изменений, которое приводит к существенным отклонениям от исходных параметров проекта, в терминах профессионального управления проектами называется:
- а) уточнение ограничений проекта;
  - б) «расползание» содержания проекта;

- в) реализация рисков в проекте.
15. При планировании временных параметров проекта НЕ используется:
- а) метод критического пути;
  - б) диаграмма Ганта;
  - в) метод освоенного объема.
16. Этот метод управления риском предполагает страхование отдельных рисков в проекте:
- а) уклонение;
  - б) передача;
  - в) компенсация.
17. Определив перечень работ, Руководитель проекта сформировал перечень требуемых ресурсов (включая человеческие ресурсы, оборудование и материалы). Верно ли поступил руководитель проекта, почему?
- а) нет, поскольку это задача Куратора проекта – обеспечить проект ресурсами;
  - б) да, поскольку без понимания потребности в ресурсах нельзя рассчитать смету проекта;
  - в) да, поскольку план обеспечения ресурсами должен быть оставлен на данном этапе и больше не будет изменен.
18. Что из вышеперечисленных действий Руководителя проекта относится к планированию стоимостных параметров проекта?
- а) определение источников финансирования проекта;
  - б) оценивание финансовых выгод реализации проекта;
  - в) составление бюджета проекта.
19. В связи с высокой неопределенностью и рисками Руководитель проекта предложил разделить проект на большое число фаз? Верно ли поступил Руководитель? Почему?
- а) да, т.к. большое число фаз позволит своевременно принимать решения о целесообразности дальнейшей реализации проекта;
  - б) нет, т.к. большое число фаз неоправданно повышает управленческую нагрузку на команду управления проектом;
  - в) да, т.к. появилась возможность сформировать детальный план проекта еще на ранних фазах.
20. Создание продукта проекта описывается:
- а) стадиями управления проектом;
  - б) фазами жизненного цикла проекта;
  - в) функциональными областями управления проектом.
21. План управления проектом НЕ содержит:
- а) план управления качеством;
  - б) план управления рисками;
  - в) план управления инвестициями.
22. Выберите неверное утверждение
- а) устав проекта должен содержать сведения о детальном порядке выполнения работ проекта;



- б) устав проекта содержит ответы на ключевые вопросы, о которых необходимо договориться до начала проекта (в т.ч. условия, обстоятельства, предположений и ограничений проекта);  
в) утверждение устава проекта является формальным началом проекта.
23. Предметную область проекта НЕ определяют:
- а) работы;
  - б) продукты;
  - в) риски.
24. Какое из приведенных утверждений является верным?
- а) содержание проекта включает выгоды, которые должны быть получены по итогам его успешной реализации;
  - б) одним из способов описания содержания проекта является структурная декомпозиция работ;
  - в) изменение содержания проекта не оказывает влияния на стоимость и сроки реализации проекта.
25. Что из перечисленного наиболее точно описывает понятие "Продукт проекта"?
- а) материальный или нематериальный актив, который должен быть получен в ходе реализации проекта;
  - б) выгода, полученная благодаря эксплуатации созданного в проекте актива;
  - в) товары или услуги, произведенные с помощью активов, созданных в проекте.
26. Цель проекта в первую очередь должна учитывать интересы этого участника:
- а) руководитель проекта;
  - б) заказчик;
  - в) куратор.
27. К способам определения требований к содержанию проекта НЕ относится:
- а) «Мозговой штурм»;
  - б) Демонстрация примеров и прототипов;
  - в) Диаграмма Ганта
28. Что из перечисленного НЕ входит в проектную деятельность?
- а) реализация проектов;
  - б) управление портфелем проектов организации;
  - в) стратегическое планирование деятельности организации.
29. Какое из приведенных описаний наиболее соответствует термину "проект"?
- а) комплекс мероприятий, направленный на получение уникального продукта, в условиях временных и ресурсных ограничений;
  - б) совокупность мероприятий различного характера, объединенных для обеспечения эффективного управления;
  - в) любая деятельность, ограниченная во времени.
30. Какое из приведенных описаний наиболее соответствует роли "Заказчик проекта"?
- а) лицо, отвечающее за осуществление административной, финансовой и иной поддержки проекта;
  - б) лицо, определяющее цель проекта и являющееся владельцем результата проекта;
  - в) лицо, принимающее решение в том случае, если Руководитель проекта не обладает достаточными полномочиями.

**Тестовые задания****В заданиях может быть один правильный ответ**

1. Генератор в ролевом распределении в команде – это:
  - а) член команды прагматичного и практичного склада мышления с навыками планирования и организации практической деятельности;
  - б) член команды с наиболее раскрепощенным образным складом мышления с высокой образовательной подготовкой и широким кругозором с хорошо развитым творческим мышлением;
  - в) член команды со склонностью и опытом системного анализа широкого видения, который умеет придать идее законченный вид, сделать ее понятной и привлекательной не только для автора и ее соратников и для обычных людей.
  
2. Лидер должен обладать следующими основными чертами:
  - а) способность определить место себя и принять корректирующие меры;
  - б) умение решать личностные конфликты, которые возникают при волевых решениях;
  - в) умение общаться с людьми, способность распознавать потенциал каждого человека и заинтересовывать его в полном использовании этого потенциала.
  
3. Команда – это:
  - а) группа сотрудников, стремящихся к достижению целей компании;
  - б) небольшая группа сотрудников, стремящихся к достижению общей цели;
  - в) группа сотрудников, имеющих общие интересы.
  
4. Концептуализатором в ролевом распределении в команде является:
  - а) член команды прагматичного и практичного склада мышления с навыками планирования и организации практической деятельности;
  - б) член команды со склонностью и опытом системного анализа широкого видения, который умеет придать идее законченный вид, сделать ее понятной и привлекательной не только для автора и ее соратников и для обычных людей;
  - в) член команды, обладающий навыками выделения критериальных признаков и проведения сопоставительных оценок в различных сценариях действий.
  
5. Реализатор в ролевом распределении в команде это:
  - а) член команды прагматичного и практичного склада мышления с навыками планирования и организации практической деятельности;
  - б) член команды с наиболее раскрепощенным образным складом мышления с высокой образовательной подготовкой и широким кругозором с хорошо развитым творческим мышлением;
  - в) член команды, обладающий навыками выделения критериальных признаков и проведения сопоставительных оценок в различных сценариях действий.
  
6. Роль критика в различных классификациях ролевого поведения схожа с ролью:
  - а) организатора;
  - б) скептика;
  - в) члена команды.

7. Система управления, реализуемая посредством создания и функционирования рабочих групп или управленческих команд, основанная на процессе делегирования полномочий – это:
- а) командные отношения;
  - б) управленческая команда;
  - в) командный менеджмент.
8. В каких случаях члены команды обращаются к качественным методам прогнозирования:
- а) нехватка информации, получаемой количественными методами прогнозирования;
  - б) отсутствие возможности получить информацию другими методами;
  - в) при отсутствии достаточных средств на проведение прогнозов.
9. Развитие группы из формальной структуры, утвержденной руководством, в рабочую группу с субкультурой «команда» – это:
- а) командные отношения;
  - б) командный менеджмент;
  - в) командообразование.
10. Метод, который позволяет оценить работу команды, определить отклонения от запланированного уровня, установить их причины и выявить резервы:
- а) графический метод;
  - б) индексный метод;
  - в) метод сравнений.
11. Устойчивая система способов, методов и форм воздействия руководителя, создающая своеобразный почерк управленческого поведения – это:
- а) метод управления;
  - б) стиль управления;
  - в) способ управления.
12. При таком стиле управления командой решения навязываются подчиненными руководителю:
- а) авторитарный стиль;
  - б) демократический стиль;
  - в) либеральный стиль.
13. Планирование действий в команде – это:
- а) оценка затрат времени для каждой операции;
  - б) создание следующего звена между постановкой цели и программой ее реализации;
  - в) уточнение ролей, взаимоотношений для каждого вида деятельности.
14. Преимуществом принятия коллективного (командного) решения является:
- а) большие затраты времени;
  - б) возможность каждого члена группы высказать свое мнение и обосновать его;
  - в) принятие решения единолично.
15. Тактика работы команды – это:
- а) долгосрочная стратегия;
  - б) краткосрочные действия, средство реализации стратегии;
  - в) оперативная стратегия.

16. Объединение специалистов, имеющих высокий уровень взаимосвязи, ярко выраженное стремление к достижению общей цели при максимальной самореализации и возможности индивидуального роста – это:

- а) коллектив;
- б) группа;
- в) управленческая команда.

17. Кадровый резерв – это:

а) специалисты, оказывающие консультационные услуги по вопросам работы с кадрами;

б) группа работников: потенциально способных к определенной профессиональной деятельности; отвечающих требованиям, предъявляемым должностью; подвергшихся отбору и прошедших систематическую целевую квалификационную подготовку;

в) руководители и специалисты, владеющие современными формами и методами работы.

18. Фасилитация – это:

а) набор инструментов и практик, которые позволяют эффективно организовать групповое обсуждение, коммуникацию;

б) метод прогнозирования и постановки целей;

в) набор инструментов для оценки, обучения и развития персонала.

19. Обмен содержащими информацию знаками в команде без использования слов представляет собой:

а) обмен вербальными символами;

б) обмен невербальной информацией;

в) помехи обратной связи.

20. В соответствии с классификацией ролей Мередита Белбина, динамичный человек, стимулирующий других и не теряющий самообладания в напряженной обстановке – это:

а) мотиватор;

б) исполнитель;

в) генератор идей.

21. Какой подход к разрешению конфликтов необходимо использовать в тех случаях, когда необходимы незамедлительные действия?

а) сотрудничество;

б) компромисс;

в) уклонение.

22. Реакция получателя, показывающая, понятна или непонятна переданная в команде информация, обозначает:

а) неумение слушать;

б) обратную связь;

в) передачу сообщения.

23. Свойство систем, которое отражает способ взаимодействия между системой и ее внешней средой, между структурными элементами внутри системы:

а) иерархичность;

б) коммуникативность;

в) реагирование на ситуацию.

24. Обмен информацией в команде можно улучшить:
- а) распространением слухов;
  - б) регулируя информационные потоки;
  - в) созданием информационных перегрузок.
25. Групповая динамика – это:
- а) изменения, происходящие в коллективах, осуществляя которые работники вступают в непосредственные отношения;
  - б) передвижения персонала внутри группы;
  - в) совокупность процессов и явлений, характеризующих цикл жизнедеятельности группы.
26. На решение каких задач НЕ направлены действия, связанные с развитием командного духа:
- а) делегирование полномочий;
  - б) повышение лояльности персонала к организации;
  - в) усиление неформального авторитета руководителей.
27. Какая из личных черт руководителя имеет максимальную значимость при назначении на ответственный руководящий пост в большом коллективе?
- а) авторитарные наклонности;
  - б) профессиональные достижения;
  - в) уровень образования.
28. Мотивация в команде – это:
- а) правила, способствующие повышению эффективности труда;
  - б) процесс побуждения к деятельности для достижения цели;
  - в) совокупность ведущих мотивов.
29. Лидерство в команде – это:
- а) возможность целенаправленно оказывать влияние на потребителей продукции организации;
  - б) искусство влиять на людей с тем, чтобы они по доброй воле стремились к достижению целей, которые не являются их личными целями;
  - в) искусство принимать управленческие решения.
30. Добровольное подчинение как одна из основ власти в команде возникает по причине:
- а) владения информацией;
  - б) личной харизмы;
  - в) ненависти.

**Тестовые задания****В заданиях может быть один правильный ответ**

1. The economy is in a bit of a \_\_\_\_\_. = The economy is not doing too well.
  - a) downturn
  - b) downgrade
  - c) down time
  
2. The United States economy is going through a serious \_\_\_\_\_ right now.
  - a) concern
  - b) crisis
  - c) crease
  
3. All the leading economic \_\_\_\_\_ (= indexes, signs) point to a further decline in the economy.
  - a) index fingers
  - b) insights
  - c) indicators
  
4. The market has been \_\_\_\_\_. = It has been difficult to predict what the market would do.
  - a) uncompromising
  - b) uncouth
  - c) unpredictable
  
5. Everyone seems to think that the economy will worsen before it \_\_\_\_\_.
  - a) gets worse
  - b) goes up
  - c) improves
  
6. We're writing you in \_\_\_\_\_ to (= about) the email we received on...
  - a) regards
  - b) regarding
  - c) view
  
7. I received your email, in which you \_\_\_\_\_ (= described in detail) your plan to launch the product by next March.
  - a) dated
  - b) mentioned
  - c) outlined
  
8. We usually \_\_\_\_\_ (= communicate with) clients directly.
  - a) deal with
  - b) delve into
  - c) dole out
  
9. I believe we should take a different \_\_\_\_\_. = I think we should do something different.
  - a) action item

- b) course of action
  - c) action plan
10. We \_\_\_\_\_ that the merchandise will be delivered in 2 business days. = We promise that you will receive the merchandise in 2 business days.
- a) warrantee
  - b) guarantee
  - c) warrant
11. If you require more information, please don't \_\_\_\_\_ to contact me.
- a) stop
  - b) hesitate
  - c) cut short
12. Hopefully we'll be able to \_\_\_\_\_ (= clear up/come to a decision about) this issue in the upcoming week.
- a) resolve
  - b) resize
  - c) reciprocate
13. Many social networking sites like Facebook, Twitter, etc. help people \_\_\_\_\_ together (= get connected, become part of the same group) online.
- a) bend
  - b) band
  - c) bond
14. The site now allows you to save \_\_\_\_\_ (= more than one) maps.
- a) multiple
  - b) massive
  - c) multiplied
15. The account has been \_\_\_\_\_. = The account is currently not active.
- a) disassembled
  - b) dismissed
  - c) deactivated
16. I'm going to \_\_\_\_\_ (= send) your email to my supervisor.
- a) upfront/up-front
  - b) click
  - c) forward
17. Could you tell me more about the steps \_\_\_\_\_ in this process? (= steps that make up this process)
- a) involved
  - b) interested
  - c) unveiled
18. A company's \_\_\_\_\_ is the supply of goods it has for sale.
- a) inventory
  - b) invention
  - c) inversion
19. We have to examine the \_\_\_\_\_ (race, age, income, etc.) of our customer base.

- a) democracy
  - b) demographics
  - c) demonstrations
20. We \_\_\_\_\_ ( = finished) this contract last month.
- a) completed
  - b) complicated
  - c) complimented
21. It's \_\_\_\_\_ that you'll get rejected. = You probably will not get rejected.
- a) unlikely
  - b) unlike
  - c) unliked
22. We haven't been very \_\_\_\_\_ in promoting our products. ( = we haven't been promoting our products too much)
- a) action
  - b) acting
  - c) active
23. Job opportunities are sometimes referred to as "job \_\_\_\_\_."
- a) prospects
  - b) offers
  - c) training
24. Our factory is inspected on a \_\_\_\_\_. ( = regularly)
- a) regular basis
  - b) scheduled visit
  - c) time to time
25. Our organization is one of the main \_\_\_\_\_ in the water initiative program. ( = an integral part of the program)
- a) holders
  - b) takers
  - c) stakeholders
26. He makes \_\_\_\_\_.
- a) an excellent point
  - b) excellent point
  - c) an excellent idea
27. I agree with you \_\_\_\_\_.
- a) up to your point
  - b) up to a point
  - c) up to a moment
28. Not many people use this product. = The \_\_\_\_\_ for this product is weak.
- a) request
  - b) use
  - c) demand
29. When you're "bouncing ideas off each other", you're \_\_\_\_\_.



- a) exchanging ideas
- b) agreeing with someone else's idea
- c) playing basketball

30. What's "voice mail"?

- a) A messaging service that allows you to leave messages when you call someone
- b) A voice attachment on an email
- c) A package with a CD

## Тестовые задания

В заданиях может быть один правильный ответ

1. Выберите верные определения коммуникации.
  - а) Коммуникация – это стимул, передаваемый источником получателю, ради чего и осуществляется коммуникативное действие.
  - б) Коммуникация – это система условных знаков, символов, правил передачи информации по каналам связи.
  - в) Коммуникация – это процесс общения между людьми, подразумевающий обмен информацией, чувствами, мнениями, идеями и намерениями.
  
2. Деловая коммуникация представляет собой сложный многоаспектный процесс развития контактов между людьми в:
  - а) служебной сфере;
  - б) сфере общения;
  - в) личной сфере.
  
3. Специфической особенностью делового общения является:
  - а) неограниченность во времени;
  - б) регламентированность;
  - в) отсутствие правил и норм;
  
4. Какие формы делового общения являются допустимыми?
  - а) Вербальное / невербальное общение;
  - б) Виртуальное общение;
  - в) Все перечисленные формы допустимы.
  
5. Являются ли корпоративные СМИ инструментом делового общения?
  - а) Да, являются, поскольку они публичны и доступны внутренним и внешним потребителям;
  - б) Нет, не являются, поскольку они контролируются менеджментом предприятия (работодателем);
  - в) Нет, не являются, так как корпоративные СМИ не заслуживают доверия;
  
6. Является ли внутренняя корпоративная документация (инструкции, распоряжения, памятки, объяснительные и т.д.) формой делового общения?
  - а) Нет, не является, поскольку знакомство с внутренней деловой документацией не подразумевает личного общения сотрудников;
  - б) Да, является, так как посредством документации происходит передача деловой информации
  - в) Нет, не является. Внутренняя документация предназначена для исполнения, а не общения;
  
7. Является ли корпоративная Доска Почёта инструментом делового общения?
  - а) Да, является, поскольку указывает на ценности компании через её лучших представителей;

- б) Нет, не является. Доска Почёта является лишь формой премирования отличившихся сотрудников;
- в) Доска Почёта важна только для лиц, на ней представленных, а также членов их семей.

8. Является ли спонсорство элементом внутреннего и внешнего делового общения?

- а) Спонсорство — это по своей сути благотворительность и не имеет отношения к деловому общению;
- б) Спонсорство является элементом внутреннего и внешнего делового общения, поскольку формирует новые экономические и социальные связи, формирует новую корпоративную культуру;
- в) Спонсорство является формой только внешнего делового общения; к внутренним деловым коммуникациям в компании оно не имеет отношения.

9. Что называют деловым этикетом?

- а) Деловой этикет — это система норм и правил, регламентирующих модели поведения людей и их взаимоотношения в процессе общения на работе или в бизнесе;
- б) Деловой этикет — это практическая психология для менеджеров и владельцев бизнеса;
- в) Деловой этикет — это система взаимоотношений покупателей и продавцов, производителей и потребителей в условиях рыночной конкуренции;

10. Деловой этикет включает в себя группы правил:

- а) нормы, взаимодействие между людьми равного статуса;
- б) инструкции, определенный контакт;
- в) руководитель и подчиненный;

11. Что в первую очередь учитывается при общении по нормам этикета?

- а) Статус и должность
- б) Возраст и пол
- в) Статус и возраст

12. Какое приветствие рекомендуется обращать к вышестоящим лицам?

- а) Здравствуйте
- б) Доброе утро
- в) Добрый день

13. Наиболее распространенной формой делового общения является...

- а) монолог
- б) общение группой
- в) диалоговое общение

14. Важным элементом деловой беседы является умение...

- а) говорить
- б) критиковать
- в) слушать

**15. К внутренним помехам слушания относится ...**

- а) привычка размышлять о чем-то еще во время беседы

- б) недостаточная громкость речи собеседника
  - в) слишком быстрый темп речи собеседника
16. Залог успеха деловой беседы проявляется в... ее участников.
- а) компетентности
  - б) тактичности и доброжелательности
  - в) грубости и резкости
17. Какой из перечисленных видов дресс-кода самый строгий и формальный?
- а) Business Formal («формальный деловой»)
  - б) Black Tie («черный галстук»)
  - в) White Tie («белый галстук»)
18. К параметрам качественной информации не относится:
- а) решительность;
  - б) достоверность;
  - в) релевантность.
19. Система средств общения, включающая в себя пространственно – временную организацию общения
- а) проксемика
  - б) кинесика
<ли>в) паралингвистика
20. Система средств общения, включающая в себя рукопожатие, поцелуй, похлопывание
- а) проксемика
  - б) такесика
  - в) кинесика
21. Система средств общения, предполагающая включение в речь пауз, покашливаний, плач, смех
- а) экстралингвистика
  - б) кинесика
  - в) паралингвистика
22. Деятельность компании по установлению и поддержанию связи с населением:
- а) личные продажи;
  - б) реклама;
  - в) связи с общественностью (пиар).
23. Для достижения оптимального эффекта в процессе делового общения руководитель должен настраивать своего партнера на местное решение проблемы, учитывая, прежде всего его...
- а) авантюризм
  - б) профессиональный уровень
  - в) полномочия и сферу ответственности
24. Расстояние между собеседниками от 1,5 до 2,5 м называют ... зоной общения

- а) личной
- б) публичной
- в) социальной

25. Общаясь через переводчика, необходимо соблюдать следующие правила...

- а) сопровождать речь поговорками
- б) говорить медленно, четко формулируя мысли
- в) говорить большой объем материала

26. В чем суть принципа «выиграть-выиграть»?

- а) Ситуация на деловых переговорах, когда в полной мере учитываются интересы каждой из сторон.
- б) Способность человека оптимально организовать свое поведение в трудных ситуациях социального взаимодействия, бесконфликтно решать проблемы в отношениях с другими людьми, а в конфликтной ситуации придти к оптимальному разрешению конфликта.
- в) Психологические поглаживания: улыбка, комплимент, контакт глаз, физическое поглаживание, слова, подчеркивающие значимость человека и любовь к нему.

27. Для жителей какой страны молчаливые раздумья – это обязательный компонент речи, и без этих «пауз» деловое взаимодействие будет вызывать у них дискомфорт?

- а) Португалия
- б) Япония
- в) Азербайджан

28. Выделите верные суждения:

- а) На деловую культуру конкретной страны влияют ее история, доминирующие религиозные верования и даже специфика ее климата.
- б) То, как люди выражают свои эмоции, никак не связано со спецификой той страны, где они родились и учились, степень эмоциональности – это врожденное.
- в) Идиомы и юмор в международном общении всегда полезны и позволяют сблизить взаимодействующие стороны, выстроить позитивные отношения

29. К видимым атрибутам национальной культуры относят:

- а) язык
- б) исторические корни
- в) разделяемые сообществом ценности

30. В какой стране во время делового общения допустимо задавать вопросы личного характера?

- а) Германия
- б) Англия
- в) Италия

**Тестовые задания****В заданиях может быть один правильный ответ**

1. О чем говорит принцип Парето 80/20 в отношении времени?
  - а) 20% времени необходимо тратить на отдых;
  - б) 20% временных затрат приносят 80% результата;
  - в) планировать стоит только 80% времени.
  
2. Матрица Эйзенхауэра позволяет расставить приоритеты, оценив все задачи по двум критериям:
  - а) срочность и регулярность;
  - б) гибкость и жесткость;
  - в) важность и срочность.
  
3. К какому квадранту согласно матрице Д. Эйзенхауэра относятся неважные, но срочные?
  - а) квадрат А;
  - б) квадрат В;
  - в) квадрат С.
  
4. К какому квадранту согласно матрице Д. Эйзенхауэра относятся важные и срочные?
  - а) квадрат D;
  - б) квадрат С;
  - в) квадрат А.
  
5. Что означает зона «Арена» в окне Джохари?
  - а) что знают другие и сам человек о себе;
  - б) что не знают другие и сам человек о себе;
  - в) что знают другие, но сам человек не знает о себе.
  
6. Что означает «Слепое пятно» в окне Джохари?
  - а) что знают другие и сам человек о себе;
  - б) что не знают другие и сам человек о себе;
  - в) что знают другие, но сам человек не знает о себе.
  
7. Если человек считает себя психологически здоровой личностью, то это можно отнести к:
  - а) частной самооценке;
  - б) общей самооценке;
  - в) частной и общей самооценкам.
  
8. Что отражает регуляторная функция самооценки?
  - а) степень удовлетворенности или неудовлетворенности собой, уровень самоуважения;
  - б) независимость личности, формирование собственного мнения;
  - в) нет правильного варианта ответа.
  
9. Какой из признаков относится к завышенной самооценке?
  - а) неумение принимать положительные отзывы;
  - б) вера человека в то, что другие лучше него;

- в) вера человека в то, что он не может потерпеть неудачу.
10. Какой из признаков относится к заниженной самооценке?
- а) сосредоточение на том, чтобы всегда быть правым;
  - б) проблемы с тем, чтобы сказать «нет» и установить личные границы;
  - в) сильная переоценка своих навыков и способностей.
11. Что значит буква В в системе личной эффективности В-Alert?
- а) планирование;
  - б) действие;
  - в) размышление.
12. Что значит буква А в системе личной эффективности В-Alert?
- а) планирование;
  - б) действие;
  - в) размышление.
13. В контекстном планировании задачи, для которых время исполнения известно заранее, называются:
- а) бюджетлируемыми;
  - б) жесткими;
  - в) приоритетными.
14. Что означает принять решение, оценив по определенным критериям, какие из поставленных задач и дел имеют первостепенное значение, какие – второстепенное?
- а) расставить приоритеты;
  - б) направления и принципы реализации проекта; распределить ресурсы;
  - в) расставить контексты в хронологическом порядке.
15. Как называется подход, при котором человек действует вопреки внешним обстоятельствам, активно влияет на свою жизнь?
- а) приоритизированным;
  - б) мотивационным;
  - в) проактивным.
16. Неэффективно организованные процессы деятельности, ведущие к потерям времени, называются ...
- а) расхитителями собственности;
  - б) растратчиками финансового капитала;
  - в) поглотителями времени.
17. ... - это технология, позволяющая использовать невозполнимое время жизни в соответствии со своими личными и бизнес-целями, и ценностями.
- а) Менеджмент;
  - б) Научная организация труда;
  - в) Тайм-менеджмент.
18. ... - это учет расходов личного времени путем простой письменной фиксации.
- а) Планирование;
  - б) Бюджетирование;
  - в) Хронометраж.
19. ..— значит, принять решение, оценив по определенным критериям, какие из

поставленных задач и дел имеют первостепенное значение, какие - второстепенное.

- а) Распределить ресурсы;
- б) Осуществить контекстное планирование;
- в) Расставить приоритеты.

20. Источниками самообразования личности являются: (выберите верные варианты ответа)

- а) опыт;
- б) книги, периодическая печать, СМИ, Интернет;
- в) знания родителей.

21. Назовите, какие, по вашему мнению, характеристики свойственны компетентной личности:

- а) способность к риску;
- б) независимость;
- в) способность принимать решения.

22. Сформулируйте определение понятия «конкурентоспособная» личность, используя следующие характеристики:

- а) независимость;
- б) способность к непрерывному саморазвитию и профессиональному росту;
- в) стремление к высокому качеству конечного продукта.

23. Назовите отличительные признаки развитой личности:

- а) уважение к разумной власти и достойным авторитетам;
- б) своя система ценностей, наличие жизненного опыта, который включает в себя как настоящий успех, так и серьезные утраты;
- в) смелость в притязаниях и реалистичность в постановке жизненных задач.

24. Что обозначает слово «Карьера»?

- а) продвижение в сфере профессиональной деятельности;
- б) погоня за успехом;
- в) стремление к успеху.

25. Установите соответствие между типом карьеры по динамичности продвижения личности в профессиональной деятельности и его характеристикой:

Тип карьеры	Характеристика типа
1. Стабильный	А. Энтузиастичная трудовая деятельность и быстрое продвижение по карьерной лестнице в какой-либо профессиональной сфере и смена сферы деятельности через 5-7 лет, где развитие карьеры повторяется
2. Спиральная конфигурация	В. Поступательный подъем по служебной лестнице на протяжении всей трудовой деятельности в одной профессиональной сфере.
3. Кратковременная карьера	С. После достижения человеком определенного уровня на карьерной лестнице обнаруживается предел его возможностей, и карьерный рост прекращается.



26. Как называется представление человека о важности своей личности, деятельности среди других людей и оценивание себя и собственных качеств и чувств, достоинств и недостатков?

- а) самооценка;
- б) оценка личности;
- в) оценка других людей.

27. Искаженное представление человека о собственных возможностях, переоценивание собственных сил и значимости это:

- а) заниженная самооценка;
- б) завышенная самооценка;
- в) адекватная самооценка.

28. Способ мышления, при котором человек ставит под сомнение поступающую информацию, собственные убеждения, называется:

- а) клиповое мышление;
- б) критическое мышление;
- в) аналитическое мышление.

29. На что опирается критическое мышление определяя слабые места и устанавливая правдивости фактов и предположений?

- а) логику и причинно-следственные связи;
- б) интуицию и чутье;
- в) собственный опыт.

30. Эффективное решение проблемы - это:

- а) решение, которое достигается экономически выгодными ресурсами;
- б) решение, которое достигается проблемными ресурсами;
- в) решение, которое достигается «само по себе», только за счёт уже имеющихся ресурсов.

## ***ОБЩЕПРОФЕССИОНАЛЬНЫЕ КОМПЕТЕНЦИИ***

<b>ОПК-1</b>	<b>Способен применять знания (на продвинутом уровне) фундаментальной экономической науки при решении практических и (или) исследовательских задач</b>
--------------	---

### Тестовые задания

**В заданиях может быть один правильный ответ**

- 1 В отличие от спроса эластичность предложения зависит преимущественно:
  - а) от ситуации мгновенного, краткосрочного и длительного равновесия на рынке;
  - б) от периода времени, позволяющего предпринимателю учесть изменения цен, выбрать направления и оценить возможности инвестирования капитала;
  - в) от коэффициента эластичности доходов покупателей.
  
- 2 По заданной линии «цена – потребление» можно построить:
  - а) кривую спроса по цене только на одно из потребляемых благ;
  - б) кривые спроса по цене на каждое из двух потребляемых благ;
  - в) кривую спроса на оба блага.
  
- 3 Эффект замещения в теории потребительского выбора отражает:
  - а) изменение объема приобретения товара из-за изменения его относительной цены;
  - б) изменение объема приобретения товара из-за изменения номинального дохода потребителя;
  - в) изменение объема приобретения товара из-за изменения реального дохода потребителя.
  
- 4 На двух предприятиях, производящих синтетический каучук, при одинаковом объеме выпуска предельная норма технологического замещения труда капиталом составляет 2 — на первом предприятии, 1/2 — на втором предприятии. Что можно сказать о технологии производства на этих предприятиях:
  - а) первое предприятие использует более трудоемкую технологию;
  - б) первое предприятие использует более капиталоемкую технологию;
  - в) технология производства на двух предприятиях одинакова.
  
- 5 Какие из нижеперечисленных факторов оказывают непосредственное влияние на величину предельных издержек:
  - а) валовые издержки;
  - б) переменные издержки;
  - в) постоянные издержки.
  
- 6 Какое из утверждений, относящееся к динамике издержек является неверным:
  - а) кривая предельных издержек пересекает кривую средних издержек в точке, соответствующей минимальному значению АТС;
  - б) когда средние издержки возрастают, предельные издержки оказываются меньше средних издержек;
  - в) кривая средних постоянных издержек имеет положительный наклон (возрастает по мере увеличения объема выпускаемой продукции).
  
- 7 В краткосрочном периоде конкурентная фирма, максимизирующая прибыль или максимизирующая убытки, не будет продолжать производство, если:
  - а) Цена продукта ниже минимальных средних общих издержек;
  - б) Цена продукта ниже минимума средних переменных издержек;
  - в) Цена продукта ниже предельных издержек.

- 8 По мере роста объема выпуска продукции кривые средних издержек и средних переменных издержек сближаются. Это происходит вследствие:
- положительной отдачи от масштаба;
  - снижения величины постоянных издержек на единицу продукции;
  - снижения цены выпускаемой продукции.
- 9 Кривая предложения конкурентной фирмы на краткосрочных временных интервалах – это:
- Часть кривой предельных издержек, расположенная выше кривой средних переменных издержек;
  - часть кривой средних издержек, расположенная правее точки минимума этих издержек;
  - часть кривой предельных издержек выше линии цены товара.
- 10 Отличительным признаком естественной монополии от обычной монополии является:
- невозможность достичь технологически оптимального масштаба производства из-за ограниченности рыночного спроса;
  - снижающийся эффект (отдача) от масштаба в коротком и длинном периодах;
  - не соблюдение равенства между предельными затратами и ценой блага при определении объема производства.
- 11 Если предельные издержки в отрасли постоянны, а функция спроса линейна, то объем производства монополиста будет:
- больше, чем объем производства, который существовал бы в отрасли в условиях свободной конкуренции
  - равен ровно половине того объема производства, который существовал бы в отрасли в условиях свободной конкуренции
  - равен объему производства, который существовал бы в отрасли в условиях свободной конкуренции.
- 12 Предельная выручка для фирмы, обладающей монопольной властью:
- превышает цену при любом объеме выпуска;
  - ниже цены при любом объеме выпуска;
  - равна цене при любом объеме выпуска.
- 13 Во многих зарубежных университетах плата за обучение для иногородних студентов выше, чем для тех, кто проживает в данной местности. Такое положение служит примером:
- монополии в высшем образовании;
  - ценовой дискриминацией в образовании;
  - неэффективным распределением ресурсов в обществе.
- 14 В отличие от конкурентной фирмы монополист:
- При данной кривой рыночного спроса может выбрать комбинацию цены и объема выпуска, которая дает максимум прибыли;
  - Может произвести любой объем продукции и продать ее по любой цене;
  - Максимизирует прибыль при равенстве предельного дохода и предельных издержек.
- 15 В длинном периоде у монополистического конкурента:
- производственные мощности используются не полностью;
  - продукция производится с минимальными средними затратами;

- в) средние затраты равны предельным затратам.
- 16 В соответствии с кейнсианской теорией инвестиций:
- а) инвестиции необходимы для формирования оптимального размера капитала фирмы;
  - б) предприниматели планируют инвестиции на основе величины предельной эффективности капитала;
  - в) инвестиции определяются соотношением рыночной стоимости фирмы и ценностью имеющегося капитала.
- 17 Политика циклического балансирования предполагает, что:
- а) бюджет должен быть сбалансирован в течение цикла, что сглаживает колебания экономического цикла;
  - б) приоритет имеет не сбалансированность бюджета, а стабилизация экономического развития;
  - в) бюджет должен иметь дефицит, поскольку все экономические кризисы различны по глубине и продолжительности.
- 18 Если Центральный банк покупает государственные ценные бумаги на открытом рынке, то это приведет к:
- а) уменьшению инвестиций в экономику;
  - б) снижению банковского процента;
  - в) росту резервов коммерческих банков.
- 19 В кейнсианской теории при снижении совокупного спроса:
- а) в коротком периоде экономика возвращается в состояние равновесия при полной занятости без участия государства;
  - б) экономика долгое время может находиться в состоянии равновесия в условиях безработицы;
  - в) экономика может вернуться к состоянию полной занятости без участия государства в среднесрочном периоде.
- 20 В результате увеличения денежного предложения в соответствии с классической теорией в экономике происходит:
- а) краткосрочное увеличение уровня выпуска, после чего экономика возвращается к прежнему уровню производства и цен;
  - б) краткосрочное увеличение уровня выпуска, после чего экономика возвращается к естественному уровню выпуска при более высоких ценах;
  - в) равновесие достигается при более высоком уровне выпуска и при более высоких ценах.
- 21 Инфляционный налог обусловлен тем, что:
- а) хозяйствующие субъекты для сохранения реальной кассы на постоянном уровне должны израсходовать часть своего дохода;
  - б) рост цен вследствие инфляции автоматически приводит к возрастанию текущих расходов населения;
  - в) вследствие инфляции автоматически возрастает подоходный налог.
- 22 В соответствии с моделью Солоу-Свана потребление на душу населения максимизируется тогда, когда темпы прироста капитала равны:
- а) темпу прироста национального дохода;
  - б) темпу роста населения;

- в) предельной производительности капитала.
- 23 В условиях фиксированного обменного курса и высокой мобильности капитала инструменты монетарной политики:
- а) эффективно стимулируют совокупный спрос, снижают процентную ставку и стимулируют инвестиции;
  - б) приводят к дефициту платежного баланса и сокращению резервов Центрального банка;
  - в) не оказывают никакого влияния на доходы, процентную ставку и платежный баланс.
- 24 Потенциальный ВВП, на уровне которого изначально находится экономика, равен 3000 млрд.руб. Кривая краткосрочного совокупного предложения горизонтальна. Уравнение совокупного спроса сначала имело вид:  $Y^D=3480 - 400P$ , но увеличение государственных закупок сдвинуло эту кривую в положение, описываемое уравнением  $Y^D=3640 - 400P$ . Определите как изменится равновесие.
- а) в коротком периоде цены вырастут, объем выпуска достигнет 3160;
  - б) в длительном периоде объем выпуска сократится, цены вырастут на 4,5%;
  - в) в длительном периоде цены вырастут на 33%, выпуск будет соответствовать потенциальному.
- 25 Из модели IS-LM следует, что при увеличении государственных расходов величина прироста эффективного спроса:
- а) будет больше, если дополнительные расходы финансируются за счет подоходного налога, чем в случае их финансирования за счет кредита центрального банка;
  - б) будет больше, если дополнительные расходы финансируются за счет кредита центрального банка, чем в случае их финансирования за счет подоходного налога;
  - в) не зависит от способа финансирования дополнительных расходов.
- 26 В результате снижения налогов на предпринимательскую деятельность в соответствии с концепцией экономики предложения в экономике растет:
- а) совокупное предложение, в результате в краткосрочном периоде увеличивается совокупный выпуск и снижаются цены, в длительном периоде расширяется производственный потенциал экономики;
  - б) совокупное предложение, после чего возрастают цены на факторы производства, и экономика возвращается к естественному уровню выпуска при более высоких ценах;
  - в) совокупный спрос, в результате в краткосрочном периоде возрастает производство и занятость, а в долгосрочном периоде экономика стабилизируется в состоянии полной занятости.
- 27 Нейтральность технического прогресса означает, что технический прогресс:
- а) не изменяет функциональное распределение национального дохода между трудом и капиталом;
  - б) увеличивает производительность всех факторов производства в равной мере;
  - в) не меняет занятость в экономике и не влияет на экономический рост.
- 28 В условиях фиксированного обменного курса и абсолютной мобильности капитала увеличение государственных расходов приведет к:
- а) понижению внутренней процентной ставки и росту доходов;
  - б) притоку капитала в страну и увеличению внутренних инвестиций;
  - в) оттоку капитала из страны и сокращению валютных резервов ЦБ.

- 29 В соответствии с теорией реального делового цикла источником колебаний являются:
- а) шоки, приводящие к изменению потенциальных возможностей экономики;
  - б) инфляционные ожидания;
  - в) рациональный выбор между потреблением и сбережением
- 30 Политика «нулевого роста» для развитых стран предполагает:
- а) поддержание темпов экономического роста в соответствии с темпами роста населения и ограничение негативного влияния на окружающую среду;
  - б) обеспечение высоких темпов роста номинального ВВП на душу населения и ограничение негативного влияния на окружающую среду;
  - в) поддержание ВВП страны на неизменном уровне и поддержку экологически чистых производств;
  - г) обеспечение высоких темпов роста реального ВВП на душу населения и ограничение негативного влияния на окружающую среду.

<b>ОПК-2</b>	<b><i>Способен применять продвинутые инструментальные методы экономического анализа в прикладных и (или) фундаментальных исследованиях</i></b>
--------------	--

### Тестовые задания

**В заданиях может быть один правильный ответ**

1. Экономический анализ деятельности предприятия – это:
  - а) система специальных знаний по статистике, экономической теории, бухгалтерском учете и финансовом анализе;
  - б) система специальных знаний, связанных с исследованием экономических процессов;
  - в) исследование экономических связей между предприятиями.
  
2. Факторный анализ раскрывает:
  - а) качественные изменения показателей конкурентов;
  - б) влияние отдельных факторов на резульативный показатель деятельности предприятия;
  - в) структуру финансовых результатов предприятия.
  
3. Анализ относительных показателей – это:
  - а) сравнение выбранной позиции отчетности с предыдущим периодом;
  - б) выявление влияния некоторой позиции отчетности на результат в целом;
  - в) расчет отношений между отдельными позициями отчета.
  
4. Способ цепных подстановок в анализе основан на приеме:
  - а) обоснования одновременного влияния всех факторов на анализируемый показатель;
  - б) сравнение фактических значений факторов с базисными;
  - в) последовательного выделения влияния одного фактора и исключения остальных.
  
5. Мультипликативная модель детерминированного факторного анализа это:
  - а) частное от деления факторов;
  - б) сумма факторов;
  - в) произведение факторов.
  
6. Способ стохастического факторного анализа это:
  - а) корреляционный анализ;
  - б) исследование операций;
  - в) индексный метод.
  
7. Для анализа выпуска продукции по трудовым факторам используется показатель
  - а) среднегодовая стоимость оборотных средств;
  - б) численность работников на конец отчетного периода;
  - в) среднесписочная численность рабочих.
  
8. Способ абсолютных разниц основан на приеме:
  - а) определения влияния изменения каждого фактора в отдельности на резульативный;
  - б) попарного сравнения факторов, влияющих на анализируемый показатель;
  - в) обоснования одновременного влияния всех факторов на анализируемый показатель.



9. При определении влияния факторов производительности труда на изменение валовой продукции предприятия в расчетах целесообразно применять модель:
- а)  $Y = X_1 \times X_2 \times \dots \times X_N$  (мультипликативную)
  - б)  $Y = X_1 + X_2 + \dots + X_N$  (аддитивную)
  - в)  $Y = (A + B) \times C$  (комбинированную)
10. Основными признаками платежеспособности предприятия являются:
- а) наличие в достаточном объеме средств на расчетном счете предприятия;
  - б) уменьшение суммы просроченной кредиторской задолженности;
  - в) увеличение итогов раздела II актива баланса.
12. Величина собственного капитала предприятия составляет 75 млн. руб., внеоборотные активы – 65 млн. руб. Необходимо выполнить расчет наличия собственных оборотные средств при проведении анализа финансовой устойчивости по абсолютным показателям:
- а)  $75 + 65 = 140$  млн. руб.
  - б)  $75 - 65 = 10$  млн. руб.
  - в)  $65 - 75 = -10$  млн. руб.
13. Для анализа эффективности использования оборотных средств рассчитывается:
- а) коэффициент загрузки средств в обороте;
  - б) средний остаток оборотных средств;
  - в) фондоотдача.
14. Внешние пользователи информации – субъекты:
- а) как непосредственно, так и косвенно заинтересованные в деятельности предприятия;
  - б) косвенно заинтересованные в деятельности предприятия;
  - в) непосредственно заинтересованы в деятельности предприятия.
15. Прибыль от реализации продукции находится в обратной зависимости с:
- а) себестоимостью реализованной продукции;
  - б) объемом продаж (количеством реализованной продукции);
  - в) ценой за реализованный товар в отчетном периоде.
16. Величина выручки предприятия по отчету составила 25 млн. руб. В предыдущем периоде выручка составила 24,6 млн. руб. Какой из расчетов выполнен с применением метода анализа относительных показателей?
- а) +0,4 млн. руб.
  - б) 101,6%
  - в) +1,6%
17. При низкой доходности продаж необходимо стремиться к ускорению оборота:
- а) дебиторской задолженности;
  - б) запасов;
  - в) производственных активов.
18. Эффективность использования основных фондов определяет показатель:
- а) материалоотдачи;
  - б) фондоотдачи;
  - в) амортизации.
19. Подготовка информации к проведению анализа финансово-хозяйственного

состояния предприятия предполагает:

- а) проведение визуальной и простейшей счетной проверки отчетности, наличия необходимых форм и приложений, проверка валюты баланса и промежуточных итогов;
- б) ознакомление с аудиторским заключением;
- в) ознакомление с нормативными и законодательными актами РФ.

20. Маржинальный анализ позволяет определить оптимальное соотношение между:

- а) себестоимостью и прибылью;
- б) переменными затратами, ценой и объемом реализации;
- в) переменными и постоянными затратами.

21. Основной принцип подготовки бухгалтерской и финансовой отчетности для эффективного анализа – это:

- а) отражение информации в документах бухгалтерской отчетности;
- б) четкое нормативное регулирование бухгалтерского учета;
- в) соответствие изложенной информации востребованной.

22. Основным приемом в анализе хозяйственной деятельности можно назвать:

- а) прием изучения денежных операций;
- б) прием сравнения;
- в) способ цепных подстановок и способ арифметических разниц.

23. Анализ и оценка эффективности деятельности предприятия является:

- а) вспомогательным этапом финансового анализа;
- б) завершающим этапом финансового анализа;
- в) начальным этапом финансового анализа.

24. Сигнальным показателем, в котором проявляется финансовое состояние предприятия, является:

- а) объем кредитов;
- б) ликвидность;
- в) платежеспособность.

25. Степень покрытия обязательств предприятия его активами, срок превращения которых в денежную форму соответствует сроку погашения обязательств – это:

- а) ликвидность активов;
- б) финансовая устойчивость;
- в) ликвидность баланса.

26. В результате сравнения показателей получаем абсолютное отклонение, которое условно обозначается как:

- а)  $\Delta X = \frac{X_1}{X_0} - 1$ ;
- б)  $\Delta X = \frac{X_1}{X_0} - X_1$ ;
- в)  $\Delta X = X_1 - X_0$

27. Информация для управленческого анализа финансово-экономической деятельности предприятия – это:

- а) сведения, уменьшающие неопределенность в области управления предприятием;
- б) интеграция управленческого учета;

в) совокупность данных финансового учета.

28. Степень прибыльности предприятия связывают с:

- а) платежеспособностью;
- б) рентабельностью;
- в) ликвидностью.

29. Непосредственно из аналитического баланса следует, что стоимость иммобилизованных активов равна:

- а) итогу раздела II актива баланса;
- б) итогу раздела I актива баланса;
- в) сумме итогов раздела II и III актива баланса.

30. Ликвидность хозяйствующего объекта – это:

- а) наличие у предприятия возможности для быстрого превращения элементов оборотных средств в денежные средства;
- б) способность предприятия погасить краткосрочные обязательства;
- в) способность его быстро погашать свою задолженность.

## Тестовые задания

В заданиях может быть один правильный ответ

1. Какие основные задачи стоят при подготовке магистров в области научных исследований экономики?
  - а) овладение студентами научным методом познания;
  - б) приобретение трудовых навыков;
  - в) работа в должности экономиста.
  
2. Кто организует научную работу магистрантов?
  - а) кафедра (выпускающая);
  - б) институт магистратуры;
  - в) библиотечный комплекс.
  
3. Как осуществляется выполнение магистрантами научно-исследовательской работы?
  - а) изучаются мнения экспертов;
  - б) изучаются методы научных исследований и нарабатываются навыки критического мышления;
  - в) изучаются основные понятия дисциплины.
  
4. Как можно определить понятие критического мышления?
  - а) научно-исследовательская работа, связанная с изучением истории экономической мысли;
  - б) совокупность нескольких компонентов, включающих приобретение знаний и их использование, исполняемые процессы и навыки;
  - в) использование таких когнитивных навыков и стратегий, которые увеличивают вероятность получения желаемого результата с опорой на взвешенность, логичность и целенаправленность.
  
5. Преднамеренное, целенаправленное восприятие объекта, явления с целью изучения его свойств, особенностей протекания и поведения:
  - а) моделирование;
  - б) наблюдение;
  - в) тестирование.
  
6. Методы научного познания, позволяющие делать очень широкие обобщения, опираются на философские инструменты познания и используют философские концепции:
  - а) прикладные методы;
  - б) фундаментальные методы;
  - в) интуитивные.
  
7. Научно-технический потенциал включает:
  - а) транспортную инфраструктуру;
  - б) научные кадры и материально-техническую базу;
  - в) инвестиции.
  
8. К методам эмпирического уровня относят:
  - а) наблюдение;
  - б) синтез;

в) анализ.

9. К методам теоретического уровня относятся:

- а) наблюдение;
- б) анализ;
- в) эксперимент.

10. Метод научного познания, сущность которого заключается в замене изучаемого предмета или явления специальной аналогичной моделью (объектом), содержащей существенные черты оригинала – это ...

- а) эксперимент;
- б) моделирование;
- в) дедукция.

11. Метод опроса может применяться:

- а) в форме тестирования;
- б) в форме анкетирования;
- в) в форме монолога.

12. Способ или совокупность способов, реализация которых позволяет достичь намеченной цели исследования:

- а) познание;
- б) гипотеза;
- в) метод.

13. Логический вывод частных следствий из общего положения:

- а) абстрагирование;
- б) индукция;
- в) дедукция.

14. Основная функция метода:

- а) внутренняя организация и регулирование процесса познания или практического преобразования того или иного объекта;
- б) составление плана научного исследования;
- в) формулирование цели, задач, объекта и предмета исследования.

15. Определение конкретного объекта и всестороннее, достоверное изучение его структуры, характеристик, связей на основе разработанных в науке принципов и методов познания, а также получение полезных для деятельности человека результатов, внедрение в производство с дальнейшим получением экономического эффекта – это ...

- а) результат научного исследования;
- б) предмет научного исследования;
- в) цель научного исследования.

16. Свойство, поведение, функционирование объекта, подлежащего непосредственному изучению – это ...

- а) научное исследование;
- б) научная деятельность;
- в) предмет исследований.

17. Научная гипотеза имеет следующие признаки:

- а) должна быть проверяемой, т.е. следствия, сформулированные логическим путем на основе дедукции, должны поддаваться проверке и соответствовать фактам,

- результатам опытов, наблюдениям и т.д.;
- б) предполагает получение новых знаний для развития теории и совершенствования практики в экономической деятельности;
- в) изучать отдельные структурные части системы

18. Использование системного подхода предполагает:
- а) обеспечение достаточной общности и предсказательной силы исследуемых явлений;
  - б) учет всех взаимосвязей между элементами системы;
  - в) объяснение не только тех явлений, из рассмотрения которых он возник, но и всех связанных с ним явлений и процессов.
19. В чем заключается суть применения статистической методологии при проведении экономических исследований:
- а) это обработка исследователем имеющейся в его распоряжении информации о состоянии изучаемого объекта в предшествующий и настоящий моменты;
  - б) это возможность провести анализ совокупных данных, полученных в результате сводки и группировки, используя обобщенные показатели;
  - в) это раскрытие устойчивых тенденций или выявление существенных изменений в социально-экономических процессах, оценка их вероятности для будущего планового периода.
20. Какая роль отводится прогнозированию в экономических научных исследованиях?
- а) это возможность организованной регистрации собранных фактов о массовых социально-экономических, общественных явлениях и процессах;
  - б) это формирование с определенной степенью достоверности системы знаний о будущем состоянии или поведении объекта;
  - в) это основное условие правильного восприятия и практического использования статистической информации в экономике.
21. Что лежит в основе классификации объектов исследования?
- а) раскрытие всей совокупности понятий об объекте;
  - б) разделение разных явлений, предметов на группы по определенным признакам;
  - в) изучение научного обобщения.
22. Выберите общелогические методы и приемы исследования:
- а) анализ;
  - б) идеализация;
  - в) абстрагирование.
23. Укажите критерии убедительной аргументации:
- а) послышки должны быть легко прогнозируемы;
  - б) послышки обеспечивают поддержку заключения, для чего они должны быть связаны с заключением и достаточно сильны;
  - в) должны быть учтены негативные явления.
24. Относятся ли методы моделирования к методам исследования в экономике?
- а) да, поскольку с их помощью реализуются рекомендательные и прогнозные функции экономической науки;
  - б) да, поскольку с их помощью можно получить абсолютно точные показатели;
  - в) да, это разновидность статистических методов.

25. При выборе темы исследования имеют значение критерии:
- а) актуальность и новизна;
  - б) наличие источников на иностранном языке;
  - в) наличие гипотезы.
26. Формулировка цели исследования отвечает на вопрос:
- а) кем исследуется?
  - б) для чего исследуется?
  - в) какова гипотеза исследования?
27. К опубликованным источникам информации не относятся
- а) книги и брошюры;
  - б) периодические издания (журналы и газеты);
  - в) препринты научных изданий.
28. К неопубликованным источникам информации относятся
- а) диссертации и научные отчеты;
  - б) переводы иностранных статей и депонированные рукописи;
  - в) брошюры.
29. Особенности научного экономического текста заключаются
- а) в использовании экономической терминологии;
  - б) в использовании эпитетов;
  - в) в использовании простых предложений.
30. Выводы научного исследования:
- а) содержат только конечные результаты исследования без доказательств и комментариев;
  - б) содержат результаты исследования с обоснованием и аргументацией;
  - в) кратко повторяют весь ход работы.

<b>ОПК-4</b>	<i>Способен принимать экономически и финансово обоснованные организационно-управленческие решения в профессиональной деятельности и нести за них ответственность</i>
--------------	--

**Тестовые задания**

**В заданиях может быть один правильный ответ**

1. В ситуации принятия решений о выборе места работы, заработная плата не менее 50 000 является:
  - а) критерием;
  - б) альтернативой;
  - в) показателем.
  
2. Количественная или качественная величина, характеризующая объект управления это –
  - а) цель;
  - б) критерий;
  - в) показатель.
  
3. Выбор стратегии развития организации относится к:
  - а) качественным управленческим решениям;
  - б) непрограммируемым управленческим решениям;
  - в) эффективным управленческим решениям.
  
4. Что из нижеперечисленного относится к программируемым решениям:
  - а) планирование стратегии развития компании;
  - б) решение о создании инновационного продукта;
  - в) распределение сотрудников по работам.
  
5. В ситуации принятия решений о выборе места работы заработная плата, перспективы роста, местоположение являются:
  - а) критериями;
  - б) альтернативами;
  - в) показателями.
  
6. Математические модели, не учитывающие неопределенность среды принятия организационно-управленческих решений, называются:
  - а) статистическими;
  - б) стохастическими;
  - в) детерминированными.
  
7. Формализованное описание желаемого состояния объекта управления это:
  - а) показатель;
  - б) цель;
  - в) критерий.
  
8. Состояние управляемой системы, оцениваемое относительно поставленной цели:
  - а) оценочная система;
  - б) проблема;
  - в) ситуация.
  
9. Возможный (один из возможных), практически осуществимый (достижимый) способ разрешения проблемы это:



- а) альтернатива;
- б) критерий;
- в) оценочная система.

10. Средство, с помощью которого выбирается единственная альтернатива из возможного перечня это:

- а) критерий;
- б) цель;
- в) показатель.

11. Принятие организационно-управленческого решения по определению такого плана перевозок, который обеспечивает их минимальную суммарную стоимость, возможно при помощи этой математической модели:

- а) описательной;
- б) минимизирующей;
- в) оптимизационной.

12. Согласно принципам этого критерия, в условиях неопределенности, следует выбрать вариант организационно-управленческого решения, который обеспечивает наибольшую прибыльность:

- а) критерий Лапласа;
- б) критерий Сэвиджа;
- в) критерий Гурвича.

13. Какой метод принятия управленческих решений применяется в ситуациях, в которых несколько противников имеют конфликтующие цели:

- а) матрица выигрышей/потерь;
- б) теория игр;
- в) линейное программирование.

14. Фирма планирует производить 2 вида отделочной штукатурки для наружных работ. Для изготовления каждого вида штукатурки используется два типа ресурсов. Расход сырья и доход от продажи тонны штукатурки представлен в таблице.

Расход сырья на тонну штукатурки, т	Штукатурка 1	Штукатурка 2	Максимально возможный ежедневный расход сырья
Сырье 1	3,5	1	350
Сырье 2	1	2	240
Доход на тонну штукатурки, тыс. д.е.	20	10	

Требуется определить соотношение между видами выпускаемой продукции, максимизирующее ежедневный доход. Как при этом будет выглядеть целевая функция при решении данной управленческой задачи методом линейного программирования?

- а)  $F(X) = 20 X_1 + 10 X_2 \rightarrow \max$
- б)  $F(X) = 350 X_1 + 240 X_2 \rightarrow \max$
- в)  $F(X) = 20 X_1 + 10 X_2 \rightarrow \min$

15. Предприятие производит и продает 100 000 шин/мес по 240 руб/шт. Переменные затраты - 140 руб/шт. Постоянные затраты – 6 000 000 руб. Себестоимость - 200 руб/шт.

Предложен дополнительный контракт: 25 000 шин/мес. по цене 180 руб/шт. За счет сверхурочных работ переменные затраты увеличатся на 20 руб. и составят 160 руб/шт. Какой метод принятия управленческого решения должен использовать менеджер, решая эту задачу?

- а) симплекс-метод;
- б) предельный анализ;
- в) приростной анализ .

16. Технология разработки и принятия экономически и финансово обоснованных организационно-управленческих решений представляет собой:

- а) обоснованную последовательность действий руководителя, обеспечивающую выработку оптимального или допустимого организационно-управленческого решения для конкретной ситуации;
- б) совокупность средств, методов, процессов, операций, обеспечивающих выработку организационно-управленческого решения для конкретной ситуации в интересах объекта управления, которое является оптимальным или допустимым;
- в) оптимальный для конкретной ситуации процесс, включающий определенные этапы принятия организационно-управленческого решения.

17. Типовой процесс принятия организационно-управленческого решения может быть представлен следующей последовательностью:

- а) выбор и назначение лица, принимающего решение; выбор метода принятия решения; поиск альтернатив; сравнение и оценка; выбор; реализация решения; контроль;
- б) поиск проблемы; постановка цели; поиск альтернатив; разработка математических моделей; сравнение альтернатив по критериям эффективности; принятие решения;
- в) постановка задачи; поиск альтернатив; сравнение и оценка; выбор; внедрение решения; сопровождение и контроль.

18. Некая компания рассматривает два варианта финансирования инвестиционных проектов: строительство индивидуальных коттеджей (проект А), либо строительство таунхаусов на нескольких хозяев (проект В). Общая сумма инвестиций 1000 ден. ед. Предыдущей практикой компании доказано, что в случае благоприятной экономической ситуации в регионе большим спросом пользуются индивидуальные коттеджи, тогда как в случае кризиса – таунхаусы. Известны данные по доходам и убыткам в обоих случаях. Какой метод должен использовать руководитель для принятия решения о выборе финансирования?

- а) дерево решений;
- б) симплекс метод;
- в) метод мозгового штурма.

19. На какой вопрос менеджер может найти ответ, зная «теневые цены», при решении двойственной задачи симплекс методом:

- а) какой ресурс является наиболее дефицитным, а какой избыточным;
- б) как следует изменить коэффициент при переменной целевой функции, чтобы включить некую переменную в оптимальный план, если сейчас она в такой план не входит;
- в) как изменение коэффициентов при переменных целевой функции повлияет на величину оптимального решения.

20. В обобщенном представлении транспортной задачи груз может быть перевезен из каждого пункта отправления в каждый пункт назначения, что, очевидно, противоречит реальной ситуации, когда какие-то маршруты не возможны в силу различных причин. Как можно разрешить эту проблему?
- а) введением фиктивного пункта отправления или назначения;
  - б) введением максимально большого тарифа на перевозку;
  - в) введением минимального тарифа на перевозку.
21. Эффективность организационно-управленческого решения определяется как:
- а) эффект от полученных мероприятий в ходе реализации решения;
  - б) размер прибыли, которую полученной от реализации решения, при условии достижения поставленных целей;
  - в) отношение эффекта, полученного от реализации решения к совокупной стоимости всех ресурсов, требующихся для достижения поставленных целей.
22. Какой метод активизации мышления нельзя использовать, если руководитель понимает, что в ходе его использования возможно доминирование со стороны отдельных участников, привлеченных в процесс поиска решения, подавление активности неопытных и скромных коллег:
- а) метод «мозгового штурма»
  - б) метод Дельфи
  - в) метод номинальной групповой техники
23. Какой метод подготовки исполнителей к выполнению организационно-управленческого решения подходит в ситуации, когда требуется реализация рутинного решения:
- а) инструктаж;
  - б) обучение;
  - в) совещание.
24. У фирмы за последние пять лет наблюдается негативная тенденция снижения прибыли. Аналитики утверждают, что это связано с тем, что продажи снижаются, товар на рынке теряет конкурентоспособность, затраты растут и есть необходимость увольнения части персонала с целью сокращения затрат предприятия. Что является проблемой в данном примере:
- а) необходимость увольнения части сотрудников;
  - б) негативная тенденция снижения прибыли;
  - в) необходимость снижения затрат предприятия.
25. К качественным показателям эффективности разработки управленческих решений могут быть отнесены:
- а) прогнозируемая рентабельность при выбранном варианте решения;
  - б) окупаемость капитальных вложений при выбранном варианте решения;
  - в) своевременность представления проекта выбранного варианта решения.
26. Эффектом от реализации организационно-управленческого решения могут выступать:
- а) затраты на разработку, реализацию организационно-управленческого решения и хозяйственную деятельность организации;
  - б) товарооборот фактический (после внедрения организационно-управленческого решения);
  - в) прирост товарооборота в результате внедрения организационно-управленческого решения.

27. Какой показатель характеризует социальную эффективность организационно-управленческого решения:
- а) уровень трудовой дисциплины;
  - б) степень научной обоснованности решений, многовариантность расчетов, применение технических средств в процессе разработки;
  - в) управленческие затраты.
28. Какие факторы, оказывающие влияние на эффективность организационно-управленческого решения, относятся к субъективным:
- а) качество внутренних активных ресурсов, находящихся в распоряжении ЛПР;
  - б) способы применения внутренних активных ресурсов, находящихся в распоряжении ЛПР;
  - в) персональные характеристики ЛПР.
29. В основе каких теорий принятия решений лежит количественный подход и дедуктивная логика:
- а) прескриптивных теорий;
  - б) дескриптивных теорий;
  - в) интегративных теорий.
30. Генеральный директор ПАО принял решение об инвестировании нераспределенной прибыли в дальнейшее развитие компании. Правильно ли он поступил и почему?
- а) Да, потому что генеральный директор видит перспективы лучше всех в силу своих функциональных обязанностей;
  - б) Нет, потому что по этому вопросу должно быть принято коллективное решение совета директоров в рамках дивидендной политики компании;
  - в) Нет, потому что такое решение может быть принято только на общем собрании акционеров.

<b>ОПК-5</b>	<b>Способен использовать современные информационные технологии и программные средства при решении профессиональных задач.</b>
--------------	---

### Тестовые задания

**В заданиях может быть один правильный ответ**

1. Что понимается под информатизацией общества в современной науке:
  - а) комплекс мер, направленных на обеспечение полного и своевременного использования членами общества достоверной информации на основе освоения и развития новых информационных технологий
  - б) цифровое представление информации в экономике
  - в) создание диверсифицированного рынка информационных услуг
  
2. Что представляет собой информационное общество:
  - а) этап в эволюционном развитии социума
  - б) общество, в котором большинство работающих *занято* производством, хранением, переработкой и реализацией информации, особенно высшей ее формы — знаний.
  - в) ступень в развитии современной цивилизации, характеризующаяся увеличением роли информации и знаний в жизни общества, возрастанием доли информационно-коммуникационных технологий (ИКТ), информационных продуктов и услуг в валовом внутреннем продукте, созданием глобальной информационной инфраструктуры, обеспечивающей эффективное информационное взаимодействие людей, их доступ к информации и удовлетворение их социальных и личностных потребностей в информационных продуктах и услугах
  
3. Какой принцип организации субъект-объектных отношений, функций и процессов характерен для информационного общества?
  - а) корпоративный
  - б) сетевой
  - в) иерархический
  
4. Какое условие является необходимым для формирования информационного общества?
  - а) развитие коммуникационных сетей
  - б) представлении информации в цифровой форме
  - в) наличие необходимых инвестиций
  
5. Что формирует технологическую основой информационного общества?
  - а) информация как самостоятельная фундаментальная сущность, производительная сила
  - б) возобновляемая энергия
  - в) материальные, природные ресурсы
  
6. Какие компоненты капитала, воплощенные в знаниеемком продукте будут играть приоритетную роль в цифровой экономике:
  - а) финансовый капитал
  - б) интеллектуальный капитал
  - в) социальный капитал
  
7. С чем связаны проблемы инвестиций в экономику информатизации:

- а) с необходимостью оптимизации стоимости ведения бизнеса с использованием информационных технологий, требующей постоянного совершенствования процессов управления ими в соответствии с лучшим мировым опытом
- б) со снижением эффективности информационных технологий для бизнеса, что приводит к необоснованному росту затрат на обслуживание ИТ
- в) с недостаточной интеграцией информационных технологий в бизнес.

8. Развитие методов оценки эффективности информационными системами и технологиями в России связывают с:

- а) выявлением диспропорций в структуре ИТ-затрат
- б) разработкой измеримых ИТ-показателей, понятных бизнесу и руководителям
- в) контролем удовлетворенности конечных пользователей информационными технологиями

9. Какую задачу в цикле управления знаниями и формирования интеллектуального капитала компании должна выполнять информационная система?

- а) высвобождение сотрудников от рутинных операций с целью развития их креативных способностей
- б) установление приоритетов в инвестиционном портфеле внедрения ИТ-технологий
- в) перевод знаний, скрытых в умах всех занятых в нем сотрудников, в явные знания, заключенные в форму документации на механические изделия, электронные компоненты, программное обеспечение, описание сервисных процедур и т.д.

10. Совокупность методов обнаружения в данных ранее неизвестных, нетривиальных, практически полезных знаний, необходимых для принятия решений это:

- а) аппаратные решения для аналитической обработки в оперативной памяти, в частности, аппаратно-программные комплексы Hana компании SAP и комплекс Exalytics компании Oracle, несмотря на то, что такая обработка изначально не является массово-параллельной, а объёмы оперативной памяти одного узла ограничиваются несколькими терабайтами
- б) методы класса Data Mining (добыча данных, интеллектуальный анализ данных, глубинный анализ данных), в частности, обучение ассоциативным правилам (association rule learning), классификация (разбиение на категории), кластерный анализ, регрессионный анализ, обнаружение и анализ отклонений и др.
- в) свободно распространяемый набор утилит, библиотек и фреймворк Hadoop для разработки и выполнения распределённых программ, работающих на кластерах из сотен и тысяч узлов. Считается одной из основополагающих технологий больших данных.

11. Приоритетными направлениями цифровой экономики, обеспечивающие качество информации, являются:

- а) дополненная реальность
- б) облачные вычисления
- в) виртуальная реальность

12. Метод разработки архитектуры TOGAF (ADM) предоставляет:

- а) законченный набор инструкций для реализации и выполнения архитектуры предприятия в организации
- б) перечень блоков изменений в организации
- в) классификацию бизнес- процессов в организации

13. Отметьте современный метод инфраструктурной методологии информационной трансформации организаций:
- а) стандарт по управлению корпоративной архитектурой (The Open Group Architecture Framework, TOGAF), EUP
  - б) исследование системы управления предприятия
  - в) методология стратегического планирования
14. Какие операционные изменения находятся в фокусе Управления изменениями информационных систем (ИС):
- а) изменения, которые относятся к вопросу поддержки ИС
  - б) изменения для улучшения повседневной работы пользователей ИС
  - в) изменения сбора и подготовки информации
15. В классификации изменений ИС к *Стандартному изменению* относят:
- а) изменение, касающееся небольшого количества лиц или конфигурационных единиц, например, изменение в настройке принтера, который используется в отделе, состоящем всего из нескольких сотрудников
  - б) изменение, которое уже выполнялось прежде и входит в состав практики эксплуатации данного делового предприятия, например, изменение профиля пользователя
  - в) крупное изменение. Изменение с массовым влиянием. Например, к этой категории относятся изменения в рамках отдела или корпорации или же изменение в масштабах всей сети либо всего сервиса
16. Отметьте синтетический подход к созданию системы управления изменениями ИС:
- а) проектирование архитектуры ИС и ее трансформации в зависимости от изменений бизнеса
  - б) интеграция систем, входящих в корпоративные информационные системы (КИС)
  - в) комбинированная стратегия
17. «Сеть физических объектов, которые имеют встроенные технологии, позволяющие осуществлять взаимодействие с внешней средой, передавать сведения о своем состоянии и принимать данные извне» - это:
- а) технологии VR с совместной инфраструктурой
  - б) корпоративные информационные системы
  - в) интернет вещей
18. Какие цели преследует государство на информационном рынке:
- а) создание новых рабочих мест, снижение уровня безработицы
  - б) обеспечение оптимальное соотношение информационной безопасности страны и ее граждан, фискальные цели и цели промышленной политики
  - в) обеспечить инвестиционную привлекательность и инновационную активность экономики
19. Какой сценарий атаки эксперты по кибербезопасности Интернета вещей (IoT) относят к эндогенным опасностям ИС:
- а) сценарий 1: прекращение энергоснабжения
  - б) сценарий 2: нарушение сетевых связей
  - в) сценарий 3: введение ботнетов/команд
20. Целевыми показателями цифровой экономики при госрегулировании целесообразно оценивать:

- а) объемы реализованной продукции в отраслях, произведенной с помощью ИТ-технологий
  - б) производственно– экономической эффективности экосистем
  - в) социальные последствия развития ИС в регионах
21. С чем связаны психологические аспекты информатизации:
- а) сложностью цифровых технологий
  - б) боязнью невостребованности высвобождающихся работников
  - в) нежеланием изменений
22. Отметьте *Сквозные цифровые* технологии, обозначенные как приоритеты информационного развития в РФ:
- а) нанотехнологии
  - б) квантовые технологии
  - в) когнитивные и биотехнологии
23. Функциональная связь в семантической форме представления информации бывает (отметьте правильный вариант):
- а) простая
  - б) атрибутивная
  - в) сложная
24. Семантическая сеть – это:
- а) вид отображения предприятий, в виде взаимосвязанных компонентов системы
  - б) вид отображения знаний, в виде ориентированного графа, вершинами - называются объекты предметной области (процессы, свойства, понятия), а рёбрами (дуги) отражаются отношения между ними
  - в) комплекс математических формул, описывающих взаимосвязи объектов
25. Какие отношения фиксируются в тезаурусах и словарях
- а) лингвистические
  - б) психологические
  - в) математические
26. Для семантических сетей справедливо деление:
- а) по сфере применения
  - б) по арности и количеству типов отношений
  - в) по отраслям науки
27. Сети по арности с бинарным отношением относятся к виду:
- а) типичных
  - б) неоднородных
  - в) однородных
28. Теоретические проблемы прикладной информатики заключаются в:
- а) в налаживании оптимальной коммуникации с бизнес-средой
  - б) разработке более эффективных методов и средств осуществления информационных процессов
  - в) в агрессивной рекламе научных разработок
29. Укажите принцип, согласно которому создается функционально-позадачная информационная система



- а) блочный
- б) интегрированный
- в) позадачный

30. Продолжите предложение: Информационное обеспечение ...

- а) содержит совокупность документов, регулирующих отношения внутри трудового коллектива
- б) определяет всю совокупность данных, которые хранятся в разных источниках
- в) включает комплекс технических средств, предназначенных для работы информационной системы

***ПРОФЕССИОНАЛЬНЫЕ КОМПЕТЕНЦИИ***

**ВРЕМЯ ВЫПОЛНЕНИЯ ЗАДАНИЯ - 40 минут.**

### **ФОРМУЛИРОВКА ЗАДАНИЯ**

#### Ситуация 1

Контракт на поставку соевого масла в Россию был заключен между немецкой фирмой и российским покупателем на условиях EXW Берлин (центральный склад масла) Инкотермс 2020. Транспортные условия, согласованные в контракте, предусматривали, что поставка товара производится в соответствии с отгрузочными инструкциями, которые покупатель передает по Факсу продавцу не позднее 14 дней до начала поставки. Кроме того, погрузка товара должна осуществляться в чистые цистерны, которые подает Покупатель за пломбой отправителя и немецких железных дорог.

Товар был подготовлен к отправке в согласованный срок. Но поставка не была осуществлена из-за отсутствия пригодных к перевозке масла цистерн по вине покупателя. Продавец поместил товар для покупателя на центральный склад масел (г. Берлин), о чем он был уведомлен путем пересылки складского документа. После этого продавец выставил покупателю счет за товар, а также за расходы по его складированию и хранению.

*Определите, присутствуют ли в ситуации обстоятельства, в результате которых может наступить преждевременный переход рисков и расходов с продавца на покупателя. Кто должен нести ответственность за данную ситуацию.*

#### Ситуация 2

Российский продавец должен был поставить товар из Санкт-Петербурга в Роттердам на условиях CIF Роттердам (Инкотермс 2020) в течение 6 месяцев с даты открытия аккредитива. В ответ на просьбу продавца об открытии аккредитива покупатель заявил об отказе от контракта, так как он больше не нуждается в товаре. Продавец обратился в Международный коммерческий арбитражный суд с требованием возмещения:

- расходов по транспортировке товара в порт отгрузки;
- расходов по хранению в порту отгрузки;
- убытков в виде упущенной выгоды.

Арбитры отказали в удовлетворении первого и второго требований продавца, поскольку срок поставки исчислялся с даты открытия аккредитива, который не был открыт, поэтому у него не возникло и обязательства по отгрузке товара из порта. Действуя таким образом, продавец принял на себя риск возникновения дополнительных расходов. Третье требование продавца было удовлетворено в размере 10% стоимости товара со ссылкой на то, что такой размер упущенной выгоды соответствует имеющейся внешнеторговой практике.

*По данным ситуации определите:*

- в каком порту риск случайной гибели товара переходит с продавца на покупателя;
- кто должен был организовать перевозку до порта Роттердам (продавец или покупатель) и за чей счет?

#### Ситуация 3

Условие "CIF-портовый причал (Инкотермс 2020)" означает, что расходы по выгрузке в порту назначения несет покупатель.

"FCA-терминал автотранспортной компании (Инкотермс 2020)" возлагает расходы по погрузке на транспортное средство на продавца.

При условии "DAP-железнодорожная станция назначения (Инкотермс 2020)" выгрузку товара из вагонов на поименованной в контракте станции берет на себя покупатель.

*По данным ситуации сформулируйте (расшифруйте развернуто) основные транспортные условия контракта: с точки зрения перехода рисков и затрат по доставке товара с продавца на покупателя.*

### **ТРЕБОВАНИЯ К МАТЕРИАЛЬНО-ТЕХНИЧЕСКОМУ ОБЕСПЕЧЕНИЮ**

Для выполнения задания студентам необходим доступ в Интернет (сайт ФТС РФ, сайт Евразийской экономической комиссии) и к справочно-правовым системам "КонсультантПлюс" и "Гарант".

Калькулятор или MS Excel для проведения расчетов, Инкотермс 2020.

**ВРЕМЯ ВЫПОЛНЕНИЯ ЗАДАНИЯ - 40 минут.**

### ФОРМУЛИРОВКА ЗАДАНИЯ

Екатеринбургское предприятие занимается производством холоднокатаного проката. Оно имеет возможность реализовать на внутреннем и внешнем рынках рулоны холоднокатаного стального проката определенного сортамента (плоский холоднокатаный прокат легированной кремнистой стали, марка 3407 0,30\*880-1000мм.). Объем партии составляет 61 тонну. Необходимо определить, в каком случае выгоднее реализовать продукцию на внутреннем рынке, а в каком – на внешнем.

№ п/п	Показатель	Вариант 1	Вариант 2	Вариант 3
1.	Объем продаж, тонн	61	61	61
2.	Производственная себестоимость тонны продукции:			
2.1	вариант для внешнего рынка, руб./т	37850	37850	37850
2.2	вариант для внутреннего рынка, руб./т	33300	33300	33300
3.	Цена за тонну:			
3.1	на внешнем рынке, дол.	648	648	648
3.2	на внутреннем рынке, руб.	43150	43150	43150
4.	Коммерческие затраты, связанные с реализацией на внешнем рынке, дол./т	68	68	68
5.	Коммерческие затраты, связанные с реализацией на внутреннем рынке, руб./т	3500	3500	3500
6.	Курс валюты, руб./дол.	65,5	78,1	85,2

Задание:

1) Рассчитайте показатель экономического эффекта от экспорта (прибыль от экспорта); показатель экономической эффективности экспорта (рентабельность экспорта). Сравните показатель экономической эффективности экспорта с показателем эффективности производства и реализации продукции на внутреннем рынке.

2) Ответьте на вопросы

в каких рассмотренных вариантах экспортная операция будет эффективной?

в каких рассмотренных вариантах экспортная операция будет целесообразной (если существует возможность реализации на внутреннем рынке)?

как влияет девальвация / ревальвация рубля (относительно валюты контракта – дол.) на эффективность сделки?

### ТРЕБОВАНИЯ К МАТЕРИАЛЬНО-ТЕХНИЧЕСКОМУ ОБЕСПЕЧЕНИЮ

Для выполнения задания студентам необходим доступ в Интернет (сайт ФТС РФ, сайт Евразийской экономической комиссии) и к справочно-правовым системам "КонсультантПлюс" и "Гарант".

Калькулятор или MS Excel для проведения расчетов, Инкотермс 2020.

**ВРЕМЯ ВЫПОЛНЕНИЯ ЗАДАНИЯ – 40 минут.**

### **ФОРМУЛИРОВКА ЗАДАНИЯ**

#### **КЕЙС: БИЗНЕС-РЕВОЛЮЦИЯ В АФРИКЕ: ВЫРАБАТЫВАЯ СВОЮ БИЗНЕС-СТРАТЕГИЮ НА КОНТИНЕНТЕ**

**Ача Леке, Мутса Чиронга и Жорж Дево. Бизнес революция в Африке: как преуспеть на рынке, который скоро продемонстрирует большой рост**

(Africa's Business Revolution: How to Succeed in the World's Next Big Growth Market. Acha Leke, Mutsa Chironga, and Georges Desvaux. Harvard Business Review Press, 2018.)

**10.12.2018** <http://trends.skolkovo.ru/2018/12/biznes-revoljutsiya-v-afrike-vyirabatyvaya-svoyu-biznes-strategiyu-na-kontinente/>

Африка – это второй по величине континент планеты, на котором сосуществуют 54 страны. Эти государства очень разнятся между собой и поэтому при их рассмотрении важно находить свой подход к каждому из них. В этом отрывке описываются стратегии экспансии местных и глобальных компаний, которые применяются в условиях существующих географических и экономических различий на континенте.

Многие люди недооценивают то, насколько Африка большая. Отчасти это «вина» общеиспользуемой картографической проекции, введённой Меркатором (фламандский картограф XVI века – прим. BeInTrend). Эта проекция уменьшает видимый размер территорий, расположенных у экватора и увеличивает его для тех земель, что находятся ближе к полюсам. На самом деле, размер Африки больше, чем у США, Китая, Индии, Японии и большей части Европы вместе взятых. Территория африканского континента составляет порядка 11 миллионов квадратных миль (~28 миллионов квадратных километров – прим.) и по этому параметру уступает только Азии.

На рассматриваемом нами континенте располагаются несколько густонаселённых стран: Нигерия (около 190 миллионов человек), Эфиопия (93 миллиона) и Египет (92 миллиона). Но в большинстве африканских стран проживает меньше 20 миллионов человек, что меньше населения такого американского штата, как Флорида. Подобную ситуацию мы увидим и когда взглянем на ВВП: всего девять стран формируют порядка трёх четвертей ВВП Африки (хотя много малых стран и показывают быстрый рост). По этим причинам, чтобы быть эффективными на таком рынке, компании должны выработать чёткий подход, принимающий во внимание географические особенности, и выстраивающий приоритетность стран и городов, в которых они будут работать.

Другими словами, вам надо поработать с картой Африки при выработке стратегии действий на континенте. Если вы стремитесь к тому, чтобы такая стратегия выступила своего рода картой в вашем путешествии по «маршруту» роста бизнеса, то она должна быть детальной, а также основываться на фактах. Она должна быть картой с масштабом 1:100, а не 1:10,000. Вам надо будет обходиться без обобщений и правильно понимать различия в уровнях благополучия, темпах роста и рисках характерных для каждой конкретной страны.

Стратегическая карта Африки для каждой компании будет уникальной, принимающей во внимание интересы клиентов, на которых она ориентирована, возможности, существующие в сфере, а также наличие сильных сторон или страновой экспертизы для конкретной страны или региона. Ваша карта может быть ориентирована на несколько стран, в которые вы будете вкладываться, чтобы получить там лидирующие позиции, или даже на одну крупную страну, такую как Нигерия. Вы можете постепенно расширять своё присутствие, выстраивая региональную сеть, например, поочерёдно выходя на рынки стран Восточной Африки или франкоговорящего региона на западе континента. Или вы можете пойти дальше и создать структуру, которая будет охватывать все страны материка.

Компания Saham Finances жёстко придерживается стратегии «расширяй свою карту». Меньше, чем за десятилетие эта организация из Марокко превратилась из мелкой местной фирмы в лидера страхового рынка в Африке с присутствием в 23 странах континента. В 2005-2015гг. она практически удесятирила свои продажи, превзойдя отметку в миллиард долларов. Надя Феттах, генеральный директор этой компании, является одной из немногих женщин, которые возглавляют крупный бизнес на этом континенте. «Нашим первым шагом было становление как крупного игрока на рынке в Марокко. Мы достигли этого за три или четыре года», сказала она нам. «Но наши амбиции были велики и несоразмерны нашему маленькому рынку, поэтому мы обратили свой взор на другие страны, куда бы могли выйти. Мы рассматривали Северную Африку и Европу, но когда мы начали визиты в африканские страны к югу от Сахары, то поняли, что мы можем добиться там многого: в большинстве стран охват страховыми услугами оставлял желать лучшего. Там был большой потенциал в предоставлении таких услуг клиентам, у которых почти не было доступа к страхованию».

Saham Finances прибегла к смелой стратегии по скупке долей в уже существующих страховых компаниях континента от Анголы до Мадагаскара. Вслед за этим проводились реформирование менеджмента этих фирм и резкое увеличение их продаж. В 2016 году Saham Finances вывела свою стратегию экспансии на континенте на новый уровень, заключив партнёрское соглашение с Sanlam, давно зарекомендовавшей себя страховой компанией из ЮАР, которая тоже специализировалась на африканском рынке. «Они шли на север [континента], мы шли на юг, а посередине мы встретились,» рассказывает Феттах. «Вместе с Sanlam мы присутствуем в 34 африканских странах, таким образом обладая крупнейшей зоной охвата на материке в сравнении с любой другой страховой компанией.» Это партнёрство в 2018 году вылилось в слияние, когда Sanlam целиком купила Saham Finances, оценив её в \$2млрд. В качестве одобрения деятельности Феттах, Sanlam сохранила её на посту генерального директора Saham Finances (Вскоре после этого на крупнейшем форуме, который собирает вместе топ-менеджеров африканских компаний, она была названа генеральным директором года). Прежние коллеги Феттах из Касабланки не будут просто класть прибыль от продажи себе в карман: материнская компания Saham провозгласила её преобразование в панафриканский инвестфонд с фокусом на «бизнесы будущего» в Африке. Целью этого фонда будет повторение успеха, достигнутого в сфере страхования, в других секторах.

Яркие стратегии экспансии можно наблюдать не только на примерах собственно африканских компаний. Как утверждает анализ, проведённый McKinsey, 88 крупных транснациональных компаний, действующих на континенте, смогли выстроить панафриканский бизнес, оперирующий более, чем в 20 странах, а в среднем, компании с наиболее широким представительством получают наиболее высокий доход. Для таких транснационалов подготовка стратегической карты, которая охватывает весь континент, это обычное предприятие, которое они реализуют десятилетиями: большинство из них присутствуют в Африке 25 лет или даже больше.

Можно утверждать, что Coca-Cola – это транснациональная компания, обладающая наибольшим охватом по всему африканскому континенту. Неважно, находитесь ли вы в деревне сельского района Мали или стоите на уличном рынке в многолюдном Найроби, вы сможете отыскать колу, чтобы утолить свою жажду – а если не её, то другой напиток из десятков брендов компании, адаптированных под местные рынки (пр. Stoney Tangawizi – безалкогольный напиток с имбирным вкусом, популярный в Восточной Африке). Это результат позиции, сформулированной в начале этого столетия: нужно сделать так, чтобы любой потребитель, который хотел бы какой-то напиток от Coca-Cola, находился бы недалеко от места, где сможет его получить. Присутствие компании в Африке насчитывает уже много лет, но в 2000 году руководство Coca-Cola выбрало континент в качестве приоритетного направления для роста. Подоплёка этого решения очевидна: населения материка быстро росло, в то же время потребление

продуктов компании на душу населения составляло меньше одного процента от этого показателя для Северной Америки и было значительно ниже, чем на других развивающихся рынках.

Рождённый в Либерии Алекс Каммингс был назначен главой африканского подразделения Coca-Cola в 2001 году после того, как у него уже был опыт руководства операционной деятельностью компании в Нигерии. Он поделился с нами взглядом изнутри компании на её стратегию экспансии в Африке. Coca-Cola позволила команде, ответственной за деятельность на континенте, брать на себя такие риски и принимать такие решения, от которых другие компании скорее бы воздержались. К примеру, в 2000 году они открыли завод стоимостью \$26 миллионов в Анголе, раздираемой гражданской войной. «Люди думали, что мы сошли с ума, но сегодня мы продаём порядка 40 миллионов упаковок в год на этом рынке», говорит Каммингс. Подобным образом, в 2004 году компания приобрела завод в Зимбабве, когда страну обуревали гиперинфляция вкупе с рецессией: «Мы подумали, что рано или поздно ситуация там улучшится и в этот момент нам нужно будет быть там», сказал глава африканского подразделения Coca-Cola. Компания даже открыла новый завод в Сомали в бытность Каммингса главой подразделения. «Мои коллеги приехали туда, пускай и надев бронежилеты, и всё. Было важно показать сомалийцам, что мир их не бросил».

Примеры компаний подобных Coca-Cola и Saham, а также тех успешных фирм, которые предпочли сфокусироваться на более узком присутствии на континенте позволяют выделить четыре инструмента, которые помогут совладать со сложностями, проистекающими из географических особенностей Африки, а также создать эффективную стратегическую карту, нацеленную на рост и получение прибылей:

- A) Определите чёткую цель, которая будет определять вашу стратегию экспансии;
- B) Приоритизируйте рынки, которые имеют большее значение для вашего бизнеса;
- C) Определите то, как вы будете добиваться масштаба и востребованности в рамках вашей стратегии;
- D) Определите и помогите создать такую экосистему, в развитии которой вы заинтересованы.

Ответьте на следующие вопросы:

- 1) Почему у Африки колоссальный экономический потенциал?
- 2) Что нужно помнить при разработке стратегической карты Африки для конкретной компании?
- 3) В чем ключевая идея стратегии компании Saham Finances на Африканском континенте? Назовите ключевые факторы успеха данной компании.
- 4) В чем ключевая идея стратегии компании Coca-Cola на Африканском континенте? Назовите ключевые факторы успеха данной компании.
- 5) Какие инструменты можно использовать для преодоления сложностей при построении стратегической карты компании в Африке?

## **ТРЕБОВАНИЯ К МАТЕРИАЛЬНО-ТЕХНИЧЕСКОМУ ОБЕСПЕЧЕНИЮ**

Для выполнения задания студентам необходим доступ в Интернет (к сайтам компаний, описанных в кейсе).



**ВРЕМЯ ВЫПОЛНЕНИЯ ЗАДАНИЯ - 40 минут.**

### **ФОРМУЛИРОВКА ЗАДАНИЯ**

#### **КЕЙС: БИЗНЕС-РЕВОЛЮЦИЯ В АФРИКЕ: ПРЕДПРИНИМАТЕЛЬСТВО НА КОНТИНЕНТЕ**

Ача Леке, Мутса Чиронга и Жорж Дево. Бизнес революция в Африке: как преуспеть на рынке, который скоро продемонстрирует большой рост (Africa's Business Revolution: How to Succeed in the World's Next Big Growth Market. Acha Leke, Mutsa Chironga, and Georges Desvaux. Harvard Business Review Press, 2018.)

27.12.2018 <http://trends.skolkovo.ru/2018/12/biznes-revoljutsiya-v-afrike-predprinimatelstvo-na-kontinente/>

Часто смысл предпринимательства заключается в том, чтобы удовлетворять нужды клиентов эффективнее, чем это делают твои конкуренты, или в том, чтобы действовать в областях, которых эти самые конкуренты избегают. Рассмотрим истории двух компаний, достигших успеха в Африке, внедряя инновации, чтобы лучше соответствовать запросам местных потребителей.

Бренд Kellogg, американской компании, производящей продукты питания, прогремел в СМИ в 2015 году, когда компания инвестировала \$450млн в Tolaram Africa, Нигерийскую фирму, о которой мало кто слышал на Западе. Джон Брайант, глава Kellogg, объявил о долгосрочном партнёрстве и о покупке 50-процентной доли в компании, которая занимается сбытом и распределением товаров Tolaram Africa в Западной Африке. Тогда он говорил следующее: «Являясь регионом, переживающим взрывной рост, Африка к югу от Сахары, открывает невероятные возможности для нашей компании. Tolaram Africa создала очень успешный бизнес в сфере потребительских товаров и сегодня это одна из крупнейших продуктовых компаний в Нигерии. Это партнёрство – прекрасный стратегический вариант для Kellogg».

Чтобы понять то, что Kellogg получает от этого союза, предлагаем рассмотреть интересную историю о “бриллианте в короне” Tolaram – бренде лапши быстрого приготовления Indomie, которая сегодня является одним из любимейших потребительских продуктов нигерийцев. Этот продукт продаётся в пакетиках, стоит меньше 20 центов, имеет почти всеобщую узнаваемость и обзавёлся фан-клубом на 150,000 человек. Этот бренд стал столь неотъемлемой частью нигерийского общества, что местные жители сильно удивятся, если им сказать, что лапша не часть традиционной кухни страны, а Tolaram оперирует на местном рынке только около тридцати лет (Корни Tolaram в Азии – штаб-квартира её управляющей компании находится в Сингапуре).

Dufil Prima Foods, компания принадлежащая Tolaram, которая производит Indomie вывела этот продукт на нигерийский рынок в 1988 году. Тогда в стране заправляло военное правительство, доход на душу населения едва дотягивал до \$250 а четверо из пяти нигерийцев жили на сумму, меньшую, чем \$2 в день. Но в этих обстоятельствах компания увидела возможность накормить жителей страны доступным и удобным продуктом – таким образом создав новую категорию на рынке. Подавляющее большинство нигерийцев в своей жизни никогда не ело или даже не видело лапши, многие полагали, что им продавали червей. Тем не менее новый товар моментально полюбился большому рынку. Лапша Indomie готовится менее, чем за три минуты, а если в процессе к ней добавить яйцо, то получится питательное и дешёвое питание. Компания вскоре перешла от импорта лапши к её производству в Нигерии. Как нам рассказал Дипак Сингал, глава Dufil Prima Foods: «Мы создали еду, которая была нужна Нигерии. А за 10-15 лет мы стали брендом, узнаваемым всеми».

Кения, лежащая по другую сторону континента от Нигерии, тоже может похвастаться впечатляющей историей роста, который к тому же держится на фундаментальных инновациях. Equity Bank был создан из небольшого строительного общества в 2004 году, имея на тот момент всего 400,000 клиентов. Сегодня по всей Восточной Африке его услугами пользуется более 12 миллионов человек. В 2017 году на его счетах было больше \$5 миллиардов, а в официальных заявлениях о прибыли до выплаты налогов значилась сумма в \$270 миллионов.

Джеймс Мванги, основатель и глава Equity Bank, сказал нам, что цель его организации в том, чтобы «решать социальную проблему недостатка доступа к финансовым услугам». Эта проблема для Мванги носит глубоко личный характер: «Я вырос в сельской местности и у моей матери не было банковского счёта. Ближайшее отделение банка было в 50 километрах, а минимальная сумма, необходимая для того, чтобы открыть счёт превышала её накопления за несколько лет. Моя мама также теряла уверенность в банках с их гранитными полами, долгими очередями и строго одетыми работниками», говорит он. Мванги рассказывает, что ситуация ещё больше усугублялась тем, что в банках часто существовало требование об обязательном семидневном периоде между снятиями средств со счёта. «Если ваш ребенок заболел мы не можете пойти в банк и снять деньги если вы там уже были днём ранее. Банки просто не понимали финансового положения простых людей».

Логичным поведением кенийцев в ответ на такое положение дел было повальное хранение денег в кубышке – меньше 10 процентов взрослых кенийцев имели банковский счёт накануне 21 века. Сегодня, во многом благодаря усилиям Equity Bank этим могут похвастаться двое из трёх взрослых жителей этой страны. «Мы знали, что нам нужно удовлетворить потребности людей, подобных моей матери. Мы хотели предоставлять банковские услуги с человеческим лицом и создать концепцию банка, как площадки, где люди чувствовали бы себя как дома. Мы покончили с практикой минимально необходимых балансов, создали доступные продукты и, что ещё более важно, предоставили людям возможность пользоваться этими продуктами там, где они живут. Задолго до того, как банкинг с использованием мобильных телефонов вышел на арену, Equity Bank уже вводил то, что он называл «мобильным банкигом».

Банк создал миниотделения, которые можно разместить в багажнике Land Rover'a и перевозить между деревнями, раскиданными по сельским регионам Кении. Вместе с этим наиболее известная инновация внедрённая Equity Bank – это агентская банковская модель. Банк аккредитовал более 30,000 маленьких торговых точек в качестве агентов банка, способных принимать вклады и выдавать наличные. «По факту этот шаг сделал возможным использование банковских услуг в каждой деревне», говорит Мванги. В наши дни Equity Bank не ограничивается «отделениями на Land Rover'ах» и реализует услуги мобильного банкинга в привычном нам значении после того, как запустил мобильное приложение Equitel в 2015 году. К 2017 году через Equitel проходила значительная доля банковских кассовых сделок и выдач кредитов. В это же время банк добавлял к этой платформе услуги страхования и брокерской деятельности. Но Equity Bank не останавливается и продолжает быть открытым новым инновациям. «Мы рассматриваем соцсети как новый канал для банковских услуг. Поэтому следующая наша цель будет внедрение инноваций в этом канале», говорит Мванги.

Имея цель достичь успеха в Африке, компании должны делать смелые шаги, чтобы использовать возможности роста на потребительском и деловом рынках, выделяться на фоне конкурентов и достигать впечатляющего уровня производительности. Кейсы Indomie и Equity Bank предстают яркими иллюстрациями таких шагов. В обоих случаях компании прибегали к инновационным шагам, чтобы удовлетворить нереализованные потребности африканских потребителей и компаний. Их опыт, равно как и опыт прочих быстрорастущих компаний континента, позволяет выделить четыре ключевые инновационные практики, которых следует придерживаться при выработке своей стратегии:

1. Создавайте продукты и услуги, которые будут удовлетворять потребности африканцев, ранее обойдённые стороной.

2. Переосмыслите вашу бизнес-модель, чтобы быть по-настоящему в контакте с вашими клиентами.

3. Отказывайтесь от излишеств, чтобы понизить затраты и цену.

4. Используйте технологии, чтобы раскрыть потенциал новой волны инноваций

*Ответьте на следующие вопросы:*

- 1) *Истории успеха каких компаний на Африканском континенте описаны в кейсе? В чем специфика их бизнеса в Африке?*
- 2) *В чем особенности стратегического партнерства компании Tolaram и Kellogg?*
- 3) *В чем заключается идея построения бизнеса компанией Equity Bank?*
- 4) *Как использовать инновации, чтобы добиться успеха? Приведите примеры из кейса.*
- 5) *О чем следует помнить, выработывая инновационную бизнес-стратегию на Африканском континенте?*

### **ТРЕБОВАНИЯ К МАТЕРИАЛЬНО-ТЕХНИЧЕСКОМУ ОБЕСПЕЧЕНИЮ**

Для выполнения задания студентам необходим доступ в Интернет (к сайтам компаний, описанных в кейсе).

**ВРЕМЯ ВЫПОЛНЕНИЯ ЗАДАНИЯ - 40 минут.****ФОРМУЛИРОВКА ЗАДАНИЯ**

ООО «Строительная компания Сибири» работает на рынке сибирского региона более 15 лет. Она обладает различными лицензиями и сертификатами, выданными следующими организациями:

- Министерством РФ по делам гражданской обороны, чрезвычайным ситуациям и ликвидации последствий стихийных бедствий;
- Федеральным агентством по техническому регулированию и метрологии;
- Федеральной службой по экологическому, технологическому и атомному надзору.

Данная компания занимается строительством жилых объектов (домов). Ее основными заказчиками являются органы местного самоуправления Сибирского федерального округа. Кроме того, она осуществляет строительство жилых домов с последующей самостоятельной продажей квартир в них (от собственника).

Основными партнерами и поставщиками являются региональные промышленные предприятия и заводы.

Миссия компании — стать ведущей на рынке жилищного строительства в сибирском регионе за счет качественного и своевременного выполнения работ.

Стратегическими целями компании являются:

- сохранение социальной стабильности коллектив за счет формирования корпоративной культуры, создания условий для профессионального роста сотрудников, расширения социального пакета для ведущих сотрудников предприятия;
- улучшение имиджа компании на строительном рынке региона за счет создания узнаваемого бренда, обеспечения своевременного и качественного выполнения заказов;
- повышение управляемости проектами за счет управления проектными рисками и создания единого центра ответственности за строительный продукт.

ООО «Строительная компания Сибири» владеют три соучредителя. Руководит деятельностью компании генеральный директор. У него есть два заместителя: первый заместитель и заместитель по общим вопросам. В непосредственном подчинении генерального директора находятся функциональные подразделения и главный инженер. В подчинении первого заместителя находятся строительные управления. К функциональным подразделениям относятся следующие:

- финансовое управление, в состав которого входит бухгалтерия и планово-экономический отдел, договорной отдел;
- отдел снабжения;
- отдел управления персоналом;
- отдел охраны труда и промышленной безопасности;
- отдел информационного обеспечения;
- отдел маркетинга;
- отдел безопасности и режима;
- юридический отдел;
- управление делами, в состав которого входит: секретариат, пресс-служба и курьерская служба.

В организации функционируют следующие строительные управления:

- строительно-монтажное управление;
- управление электромонтажных работ;
- управление специализированных монтажных работ;
- управление отделочных работ;
- управление изоляционных и кровельных работ.

В подчинении главного инженера находятся следующие подразделения:

- производственно-технический отдел;
- конструкторский отдел;
- договорной отдел;
- служба контроля качества;

- отдел подготовки к производству.

Задания к кейсу

1. Определите окружающую среду для данной строительной компании.
2. Постройте трехуровневое дерево целей, где первый уровень — миссия, второй уровень — стратегические цели, третий — стратегические задачи, решение которых позволит достичь стратегических целей.
3. Постройте организационную структуру строительной компании.
4. Постройте систему процессов, используя методологию, в основе которой лежит создание цепочки добавления потребительской ценности.

### **ТРЕБОВАНИЯ К МАТЕРИАЛЬНО-ТЕХНИЧЕСКОМУ ОБЕСПЕЧЕНИЮ**

Для выполнения задания студентам необходим доступ в Интернет (сайт ФТС РФ, сайт Евразийской экономической комиссии) и к справочно-правовым системам "КонсультантПлюс" и "Гарант".

MS Visio или Business Studio для построения диаграмм.

**ВРЕМЯ ВЫПОЛНЕНИЯ ЗАДАНИЯ - 40 минут.**

### ФОРМУЛИРОВКА ЗАДАНИЯ

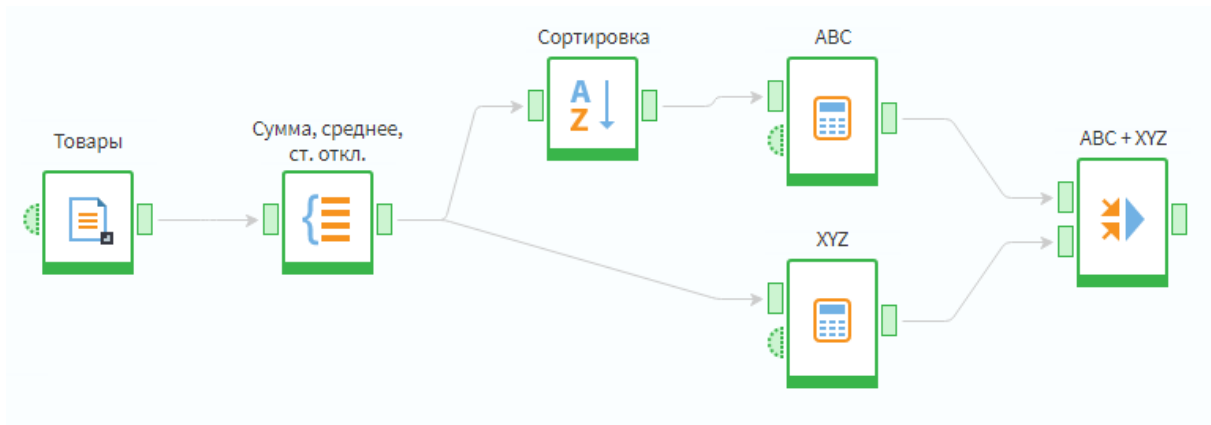
Имеется набор исходных данных, представленный в таблице.

Товар	Месяц	Количество	Сумма	Товар	Месяц	Количество	Сумма
Товар 1	Июль	90	8010	Товар 6	Июль	0	0
Товар 1	Август	120	10680	Товар 6	Август	272	15232
Товар 1	Сентябрь	120	10680	Товар 6	Сентябрь	267	14952
Товар 1	Октябрь	180	16020	Товар 6	Октябрь	324	18144
Товар 1	Ноябрь	250	22250	Товар 6	Ноябрь	262	14672
Товар 1	Декабрь	200	17800	Товар 6	Декабрь	271	15176
Товар 2	Июль	150	7500	Товар 7	Июль	1500	46500
Товар 2	Август	164	8200	Товар 7	Август	1401	43431
Товар 2	Сентябрь	154	7700	Товар 7	Сентябрь	1721	53351
Товар 2	Октябрь	152	7600	Товар 7	Октябрь	1320	40920
Товар 2	Ноябрь	148	7400	Товар 7	Ноябрь	1692	52452
Товар 2	Декабрь	169	8450	Товар 7	Декабрь	1604	49724
Товар 3	Июль	250	7750	Товар 8	Июль	0	0
Товар 3	Август	222	6882	Товар 8	Август	272	7344
Товар 3	Сентябрь	255	7905	Товар 8	Сентябрь	267	7209
Товар 3	Октябрь	286	8866	Товар 8	Октябрь	324	8748
Товар 3	Ноябрь	262	8122	Товар 8	Ноябрь	262	7074
Товар 3	Декабрь	288	8928	Товар 8	Декабрь	272	7344
Товар 4	Июль	800	36000	Товар 9	Июль	4000	60000
Товар 4	Август	858	38610	Товар 9	Август	4550	68250
Товар 4	Сентябрь	774	34830	Товар 9	Сентябрь	4753	71295
Товар 4	Октябрь	752	33840	Товар 9	Октябрь	4704	70560
Товар 4	Ноябрь	792	35640	Товар 9	Ноябрь	4434	66510
Товар 4	Декабрь	761	34245	Товар 9	Декабрь	4766	71490
Товар 5	Июль	100	2100	Товар 10	Июль	200	4800
Товар 5	Август	92	1932	Товар 10	Август	120	2880
Товар 5	Сентябрь	102	2142	Товар 10	Сентябрь	90	2160
Товар 5	Октябрь	101	2121	Товар 10	Октябрь	140	3360
Товар 5	Ноябрь	130	2730	Товар 10	Ноябрь	150	3600
Товар 5	Декабрь	110	2310	Товар 10	Декабрь	160	3840

По представленным исходным данным необходимо провести ABC-XYZ-анализ. Для этого необходимо:

1. Рассчитать итоговую сумму, среднее количество продаж и стандартное отклонение от среднего.
2. Рассчитать накопительный итог, на его основе произвести сегментацию по группам А, В или С.
3. Рассчитать коэффициент вариации, на его основе произвести сегментацию по группам X, Y или Z.
4. Совместить полученные результаты в общей таблице.

При выполнении данного алгоритма необходимо составить схему процесса в программном продукте Logiном, как показано на рисунке ниже.



### **ТРЕБОВАНИЯ К МАТЕРИАЛЬНО-ТЕХНИЧЕСКОМУ ОБЕСПЕЧЕНИЮ**

Для выполнения задания студентам необходим доступ в Интернет) и к справочно-правовым системам "КонсультантПлюс" и "Гарант".

Программное обеспечение Logipom для выполнения анализа.

**ВРЕМЯ ВЫПОЛНЕНИЯ ЗАДАНИЯ - 40 минут.**

### **ФОРМУЛИРОВКА ЗАДАНИЯ**

Фирма занимается разработкой собственных конфигураций и продажей типовых решений. Стоимость работ по выполнению нетипового решения выше, чем типового, но и затрачиваемое время также выше. Поток заявок на выполнение работ должен предусмотреть процедуру соотнесения каждой заявки к тому или иному решению. Варьируемые переменные: средний интервал между заявками, средняя стоимость каждого из решений. Наблюдаемые переменные: валовая прибыль.

Необходимо построить имитационную модель и провести анализ наблюдаемых переменных. На основе построенной модели необходимо провести оптимизационный эксперимент, позволяющий определить значения варьируемых переменных для достижения максимального значения наблюдаемой переменной.

### **ТРЕБОВАНИЯ К МАТЕРИАЛЬНО-ТЕХНИЧЕСКОМУ ОБЕСПЕЧЕНИЮ**

Для выполнения задания студентам необходим доступ в Интернет) и к справочно-правовым системам "КонсультантПлюс" и "Гарант".

Программное обеспечение AnyLogic PLE для построения имитационной модели.



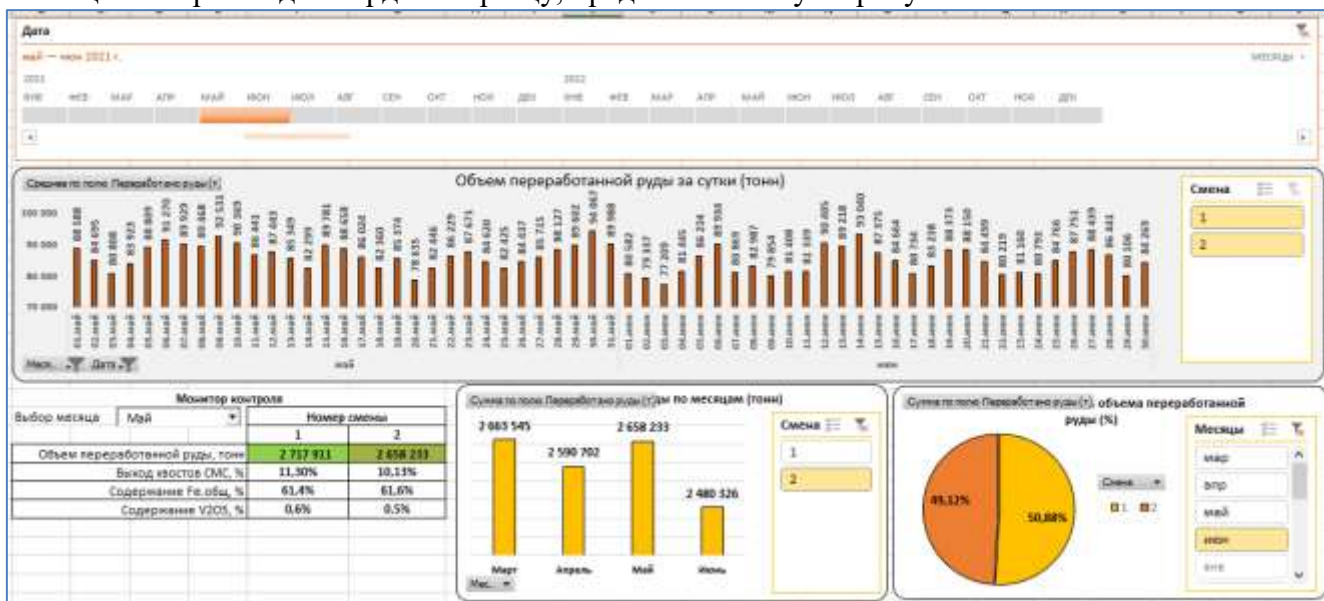
**ВРЕМЯ ВЫПОЛНЕНИЯ ЗАДАНИЯ - 40 минут.**

### ФОРМУЛИРОВКА ЗАДАНИЯ

Вам необходимо подготовить данные об объёмах переработанной руды для построения дашборда. Исходные данные содержатся в двух файлах:

1. Файл Исходные данные.xlsx содержит информацию о качественных результатах работы.
2. В файле Данные о производительности.xlsx содержится информация об объёме переработанной руды.

Необходимо выполнить предварительную обработку данных, объединить данные из двух таблиц и построить дашборд по образцу, представленному на рисунке.



Алгоритм решения задачи:




1. Скачайте файлы с данными.
2. Объедините данные из двух документов в одной таблице. Для этого добавьте к таблице «Данные» файла «Исходные данные» столбец «Переработано руды (т)» и заполните его данными об объёме переработанной руды с привязкой по номеру строки.
3. Постройте дашборд, включающий следующие диаграммы:
  - Суммарный объём переработанной руды по датам (гистограмма). Добавьте к гистограмме срез по номеру работающей смены. Добавьте рядом с гистограммой временную шкалу.
  - Суммарный объём переработанной руды по месяцам (гистограмма). Добавьте срез по номеру смены. Для получения данных о месяце необходимо построить отдельный столбец с указанием месяца.
  - Объём переработанной руды в зависимости от номера смены (круговая диаграмма). Подписи данных должны быть отображены в процентах. Добавьте к диаграмме срез по месяцам и легенду.
4. Добавьте таблицу следующего вида:

Монитор контроля			
Выбор месяца	Май	Номер смены	
		1	2
Объем переработанной руды, тонн	2 717 911	2 658 233	
Выход хвостов СМС, %	11,30%	10,13%	
Содержание Fe.общ, %	61,4%	61,6%	
Содержание V2O5, %	0,6%	0,5%	

5. При выборе любого месяца значения ячеек должны пересчитываться для выбранного месяца. Используйте формулы:

Объем переработанной руды, тонн	=СУММЕСЛИМН
Выход хвостов СМС, %	=СРЕДЗНАЧЕСЛИМН
Содержание Fe.общ, %	=СРЕДЗНАЧЕСЛИМН
Содержание V2O5, %	=СРЕДЗНАЧЕСЛИМН

6. Примените для расчётных ячеек условное форматирование на основании их значений в двухцветной шкале:

Цвет заливки		
Объем переработанной руды, тонн	2 400 000	2 700 000 

### **ТРЕБОВАНИЯ К МАТЕРИАЛЬНО-ТЕХНИЧЕСКОМУ ОБЕСПЕЧЕНИЮ**

Для выполнения задания студентам необходим доступ в Интернет и к справочно-правовым системам "КонсультантПлюс" и "Гарант".

MS Excel для проведения расчетов и построения дашборда.

Приложение 1 – Файл Excel «Таблица 1»

[ПК-8 Таблица 1.xlsx](#)

Приложение 2 - Файл Excel «Таблица 2»

[ПК-8 Таблица 2.xlsx](#)